



東海大學

# 生命科學系學生手冊

(適用103年入學生)



中華民國103年08月修訂

# 目錄

一、系所簡介.....	3
1-1. 系發展簡史.....	3
1-2. 系歌.....	3
1-3. 教學目標及學生核心能力.....	3
1-4. 教師學術研究領域.....	4
1-5. 系所空間配置.....	5
1-6. 生命科學系分機一覽表.....	10
二、大學部選課相關須知.....	11
2-1. 修業年限說明.....	11
2-2. 大學部學分結構分析.....	11
2-3. 大學部必修科目表.....	12
2-4. 輔系.....	17
2-5. 雙主修.....	17
2-6. 學程：生態產業學程、生物技術學程、教育學程.....	18
2-7. 校際選課.....	18
2-8. 選課須知及流程表.....	19
2-9. 通識課程學分要求.....	21
2-10. 暑修.....	22
2-11. 五年一貫攻讀學碩士學位.....	22
2-12. 勞作教育制度.....	23
2-13. 轉系.....	23
2-14. 轉學.....	23
2-15. 系課程綜合 Q&A.....	24
2-16. 選課 Q&A.....	26
三、研究所選課相關須知.....	28
3-1. 修業流程圖.....	28
3-2. 指導教授相關事宜.....	29
3-3. 專題討論報告 (seminar).....	29
3-4. 抵免學分.....	29

3-5. 研究生教學經驗：擔任小助教.....	30
3-6. 碩士班選讀博士班.....	30
3-7. 研究生論文注意事項.....	31
3-8. 碩士班必修科目表.....	32
3-9. 碩士班修業年限說明.....	32
3-10. 碩士班學位考試申請.....	33
3-11. 博士班必修科目表.....	34
3-12. 博士班修業年限說明.....	34
3-13. 博士班資格考核說明.....	34
3-14. 博士班學位考試申請.....	35
<b>四、畢業（休、退學）相關規定.....</b>	<b>36</b>
4-1. 休退學退費標準.....	36
4-2. 休學辦理手續.....	36
4-3. 退學辦理手續.....	37
4-4. 請假、曠課.....	37
4-5. 辦理離校手續（含大學部及研究所）.....	38
<b>五、生活、學習、樂活在東海.....</b>	<b>39</b>
5-1. 疑難雜症電話簿.....	39
5-2. 系學會.....	41
5-2-1. 系學會組織架構.....	41
5-2-2. 系學會年度重大活動一覽表.....	42
5-2-3. 生命科學系學會章程及組織.....	43
5-3. 獎助學金及校內工讀申請.....	47
5-4. 圖書館.....	47
5-5. 學生諮商中心.....	48
5-6. 校外住宿安全管理.....	48
5-7. 東海校園地圖.....	49
5-8. 東海週邊地圖.....	51
5-9. 課外活動護照.....	53

# 一、系所簡介

---

## 1-1. 系發展簡史

---

本系成立於民國 44 年，62 年成立生物研究所碩士班，78 年成立博士班，為全國第一個生物學博士班，提供青年學子追求無涯之學術智識，為國家培育生物科學人才。92 年起，學士班招收雙班，由原來的一班 60 人，增為兩班，每班 43 人，自 93 年 8 月 1 日起，系名經教育部核定改為「生命科學系」，大學部和碩士班學籍分組，組別為「生物醫學組」和「生態暨生物多樣性組」。

## 1-2. 系歌

---

**薪傳** 作詞、作曲：陳品晟、余長澤（生物系 33 屆）

我把薪火用心交給你 希望你來點亮這一夜  
燈火下的吉他是緣起的弦  
你的歌聲是落幕後的永遠  
在系館前的木棉直挺 在星空下的香舞搖曳  
只要地球的轉動不停 生物就是希望的延續

## 1-3. 教學目標及學生核心能力

---

### ➤ 大學部教學目標

秉持校訓「求真、篤信、力行」之精神，培育具有自主學習及獨立思考的生命科學專業人才。

### ➤ 大學部學生核心能力

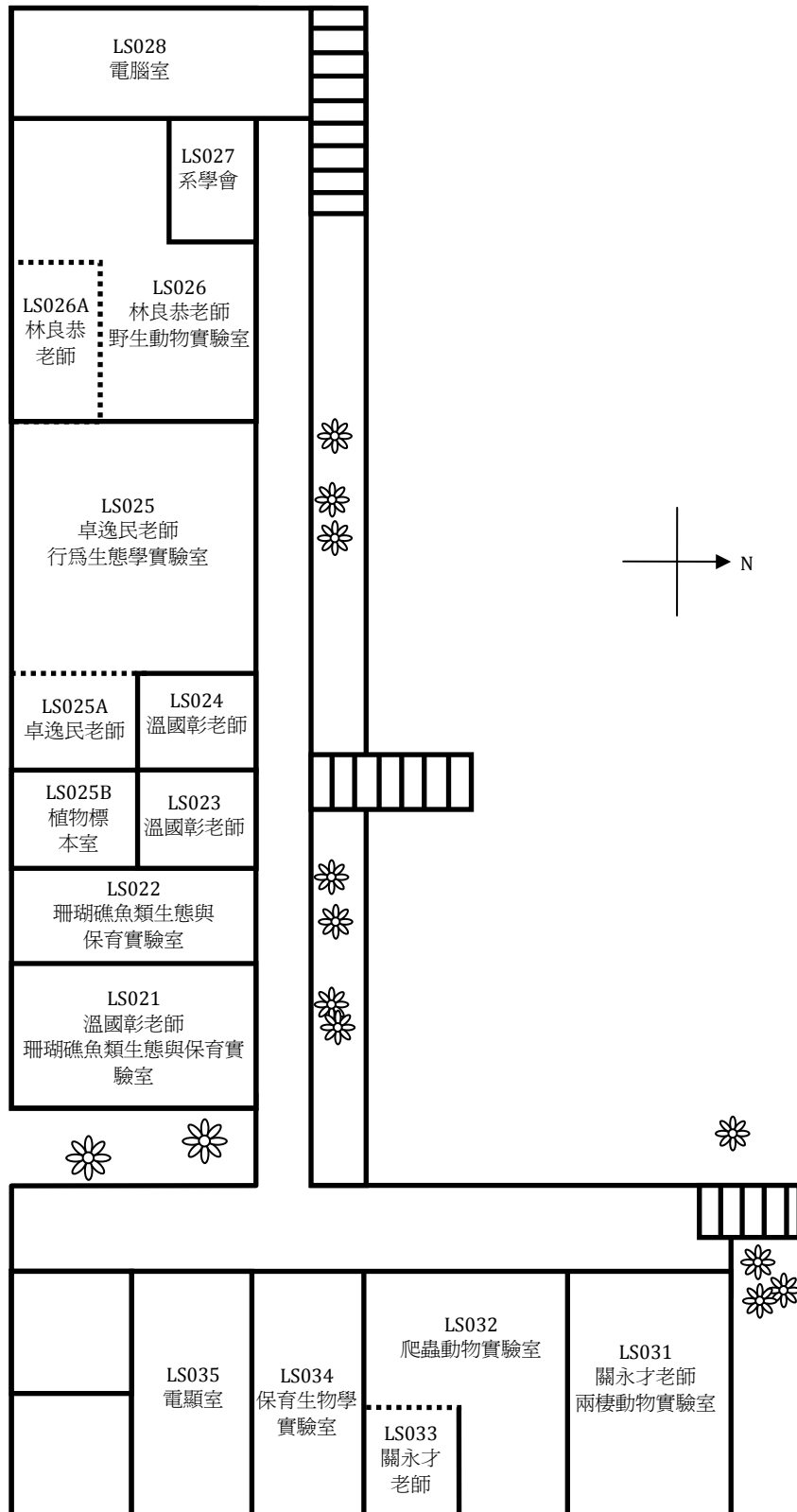
1. 基礎生命科學知識
2. 科學實驗及儀器操作的能力
3. 獨立思考與問題解決的能力
4. 團隊溝通及協調的能力

#### 1-4. 教師學術研究領域

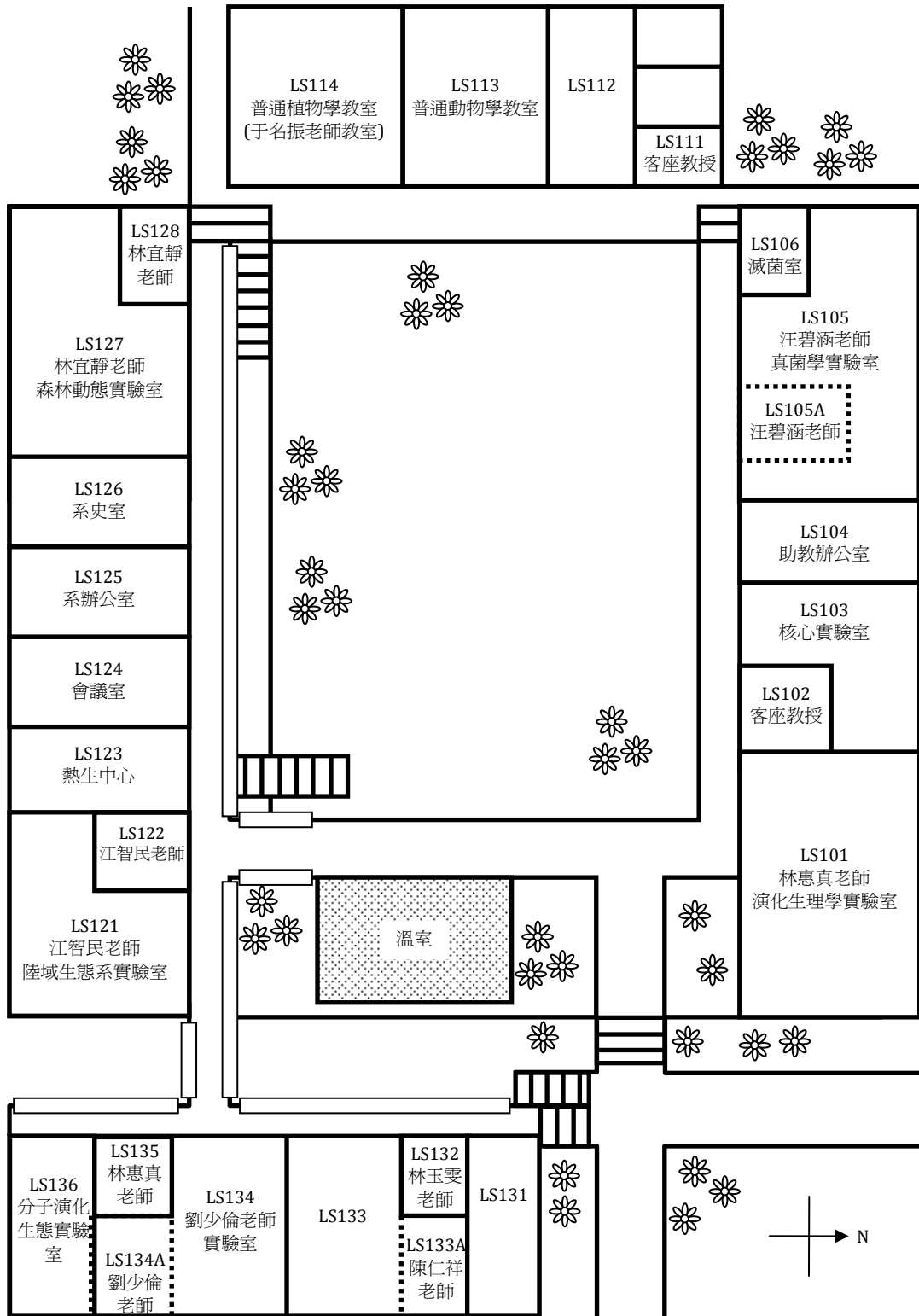
姓名	職級	學歷	教師專長
湯銘哲	教授兼 校長	美國密西根大學博士	腎臟生理學、細胞及分子生理學、 組織工程、細胞生物力學
關永才	教授	美國佛羅里達大學博士	兩棲爬行動物學、脊椎動物生理 生態學、行為生態學
謝明麗	教授	美國加州大學洛杉磯分校 博士	分子醫學、遺傳工程、神經肌肉 疾病分子機制
林惠真	教授兼 系主任	美國賓州州立大學博士	生理生態學、演化生理學、水域 生物學、濕地生態學
黃光裕	教授	美國猶他州州立大學博士	病毒學、分子生物學
汪碧涵	教授	英國伯明罕大學博士	真菌學、微生物生態與分類學、 植物病理學
林良恭	教授兼 理院院長	日本九州大學博士	野生動物生態學、保育生物學、 哺乳類學
卓逸民	教授	美國密西根大學博士	行為生態學、生物多樣性
范聖興	教授兼 教務長	美國普渡大學博士	型態發育的分子機轉、癌細胞之 轉移
劉蕙雯	副教授	清華大學博士	斑馬魚遺傳及發育生物學、內皮 細胞訊號傳遞
蔡玉真	副教授	陽明大學博士	發育生物學、遺傳學
林宜靜	副教授	美國伊利諾大學香檳校區 博士	植物生態學、生物統計學、森林 動態、空間分析
江智民	副教授	美國俄亥俄大學博士	生態系生態學、植物生理生態學、 林火生態學
趙偉廷	助理教授	東海大學博士	細胞生物學、普通生物學、癌症生 物學
劉少倫	助理教授	加拿大英屬哥倫比亞大學 博士	植物學、基因體學、分子演化學、 藻類學
陳仁祥	助理教授	美國伊利諾大學香檳校區 博士	動物生理學、電生理學、離子通道 之藥理及生物物理學
林玉雯	助理教授	美國奧勒岡醫科大學博士	轉譯醫學、分子細胞生物學、電生 理學、藥理學
溫國彰	助理教授	澳洲詹姆士庫克大學博士	珊瑚礁魚類生物學、珊瑚礁保育、 保護區管理、人為干擾評估

# 1-5. 系所空間配置

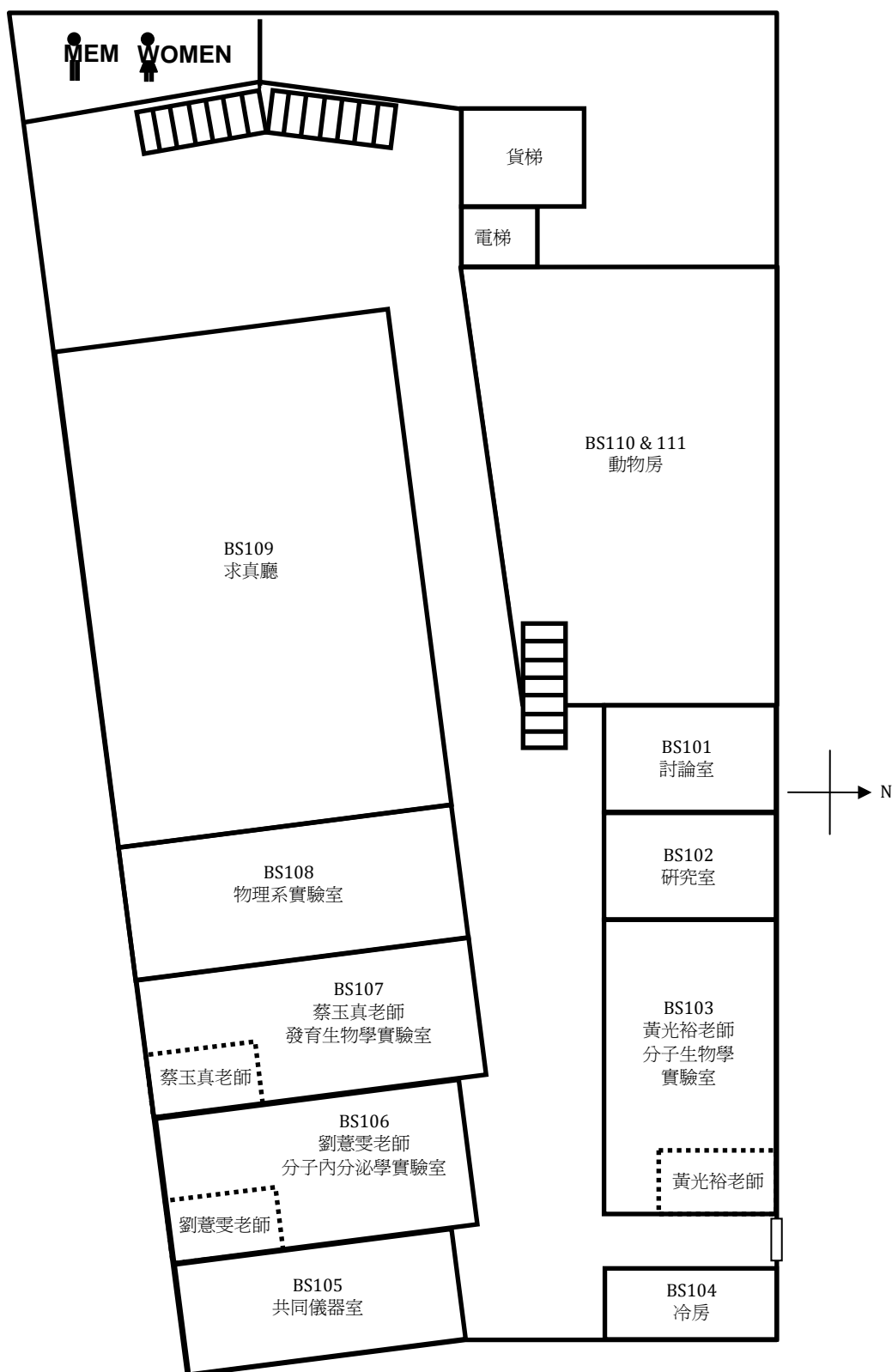
## 生科館 1 樓平面圖



# 生科館 2 樓平面圖

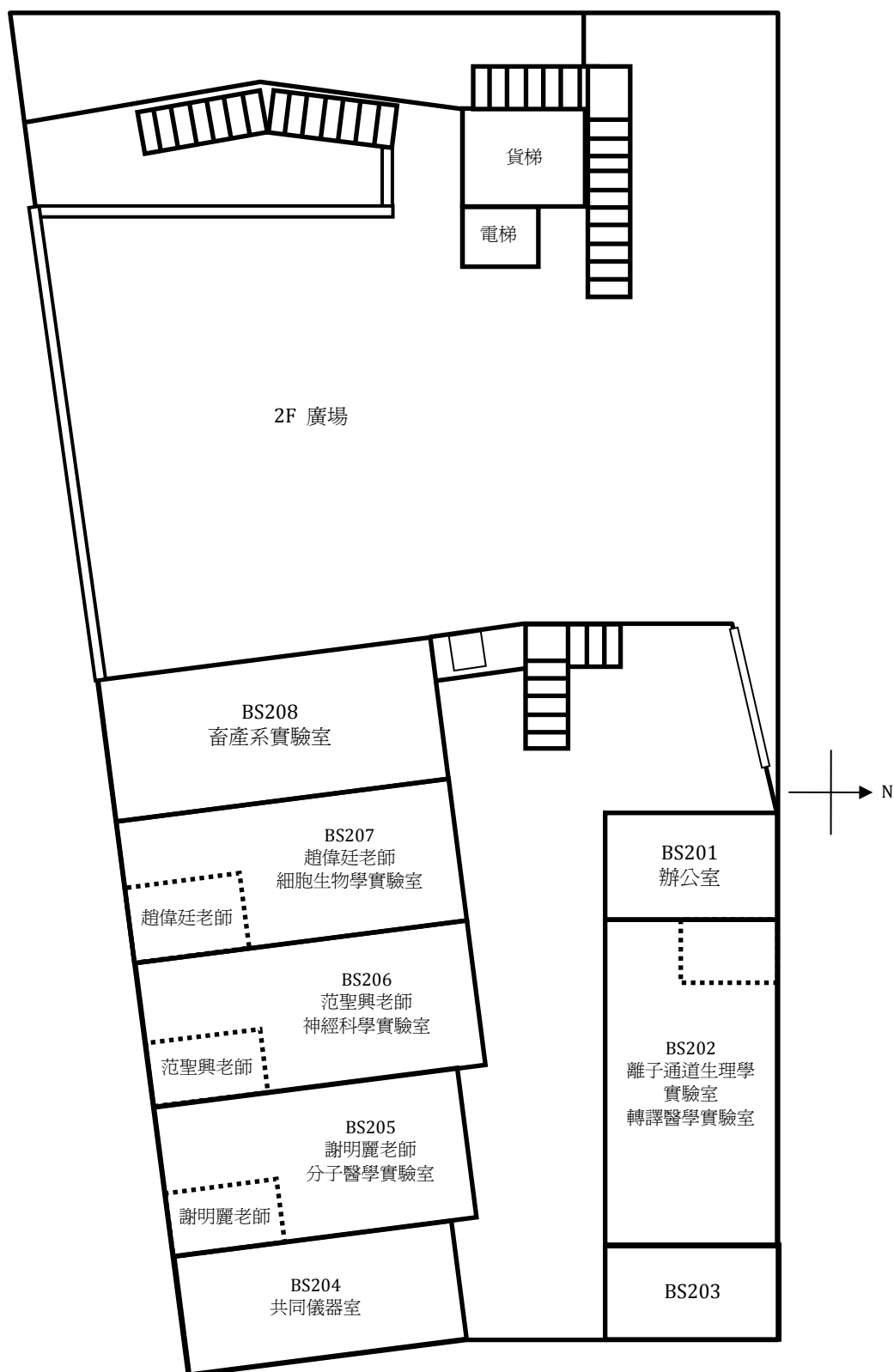


# 基礎科學實驗大樓 1 樓平面圖

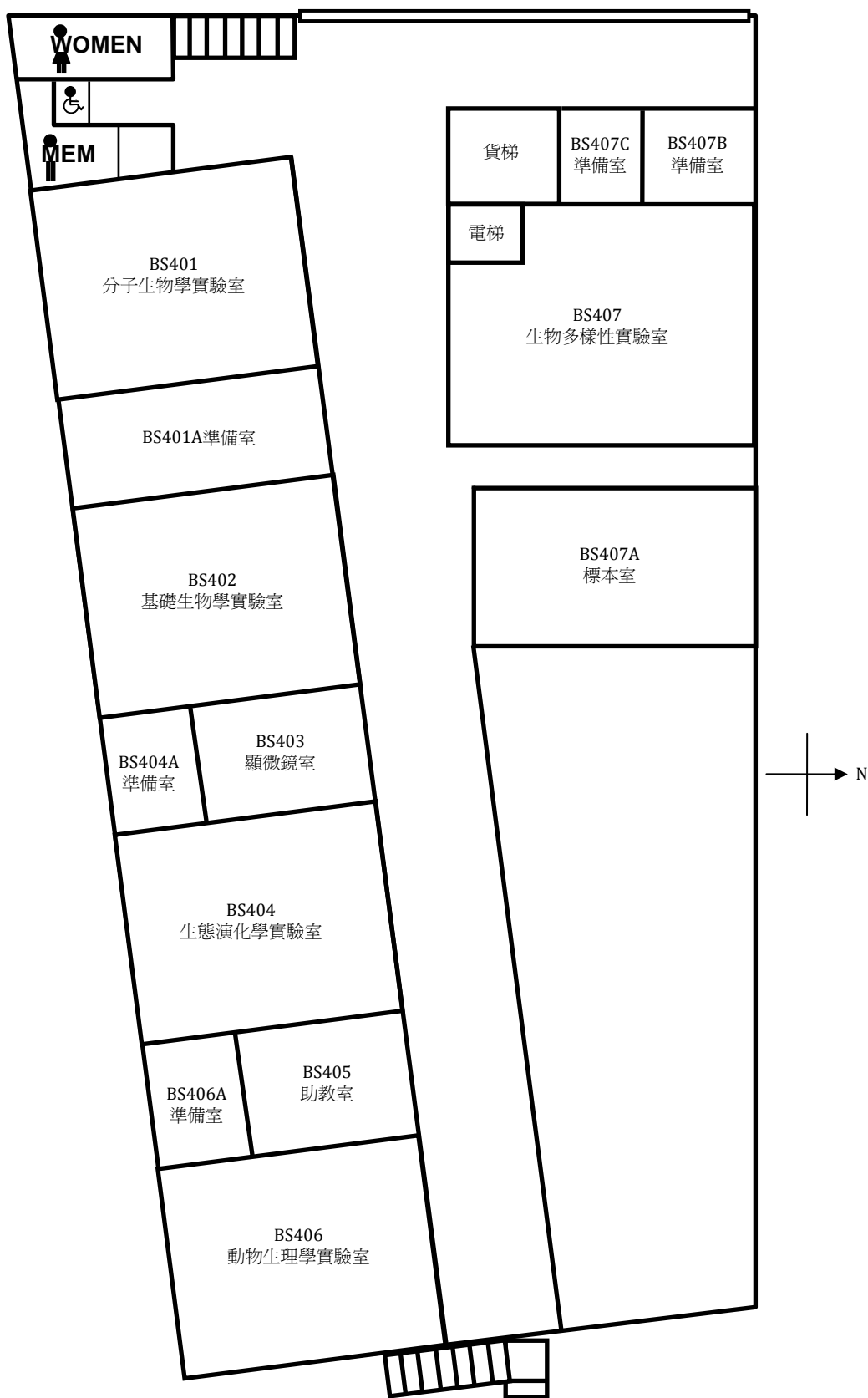




# 基礎科學實驗大樓 2 樓平面圖



# 基礎科學實驗大樓 4 樓平面圖



## 1-6. 生命科學系分機一覽表

請於撥打 04-23590121 後，轉下列分機：

※ 生物醫學組教師

姓名	研究室地點	分機	電子郵件
湯銘哲	東海大學校長		
黃光裕	BS103 分子生物學實驗室	32430、32431	gyhwang@thu.edu.tw
劉蕙雯	BS106 分子內分泌學實驗室	32432、32433	dlslys@thu.edu.tw
蔡玉真	BS107 發育生物學實驗室	32434、32435	yctsaibio@thu.edu.tw
謝明麗	BS205 分子醫學實驗室	32443、32444	mhsieh@thu.edu.tw
范聖興	BS206 神經科學實驗室	32445、32446	sfan@thu.edu.tw
趙偉廷	BS207 細胞生物學實驗室	32447、32448	wtchao@thu.edu.tw
林玉雯	LS132 轉譯醫學實驗室	32450、32439	liny@thu.edu.tw
陳仁祥	LS133 電生理學實驗室	32436、32439	rschen@thu.edu.tw

※ 生態暨生物多樣性組教師

姓名	研究室地點	分機	電子郵件
卓逸民	LS025 行為生態學實驗室	32410、32411	spider@thu.edu.tw
林良恭	LS026 野生動物學實驗室	32420、32421	lklin@thu.edu.tw
關永才	LS031 兩棲爬蟲實驗室	32416、32417	biyckam@thu.edu.tw
林惠真	LS101 演化生理學實驗室	32418、32419	hclin@thu.edu.tw
汪碧涵	LS105 真菌學實驗室	32423、32424	phwang@thu.edu.tw
江智民	LS121 陸域生態實驗室	32408、32409	jyhmin@thu.edu.tw
林宜靜	LS127 森林動態實驗室	32406、32407	linyc127@thu.edu.tw
劉少倫	LS134 植物基因體暨分子演化實驗室	32414、32415	shaolunliu@thu.edu.tw
溫國彰	LS021 珊瑚礁魚類生態與保育實驗室	32412、32413	ckcwen@thu.edu.tw

※ 行政人員及助教

姓名	辦公室地點	分機	電子郵件
蕭淑文	LS125 系辦公室	32402	sw2842@thu.edu.tw
游雅琪	LS104 助教辦公室	32403	yachi@go.thu.edu.tw
唐光佑	LS104 助教辦公室	32403	guangyoutang@thu.edu.tw
洪佳儂	BS405 助教辦公室	32404	cnhung@thu.edu.tw
蘇國強	BS405 助教辦公室	32404	kcsu@go.thu.edu.tw
胡家怡	BS405 助教辦公室	32404	chiayi@go.thu.edu.tw

## 二、大學部選課相關須知

### 2-1. 修業年限說明

1. 大學部基本畢業年限為 4 年。
2. 休學年限至多 4 學期（可連續休，也可分段休）。
3. 最高畢業年限 6 年（若加上休學滿 4 學期，則至多 8 年）。

### 2-2. 大學部學分結構分析

組別	基礎課程 通識必修	學系必修科目			其他 選修	總計
		理院必修	核心必修	學群必修		
生醫組	28	14	30	16	40	128
生態組	28	14	34	16	36	128

#### ◎大學部課程架構分析

主架構	課程名稱	學分數
校共同必修課程	中文、英文、歷史、公民文化	14 學分
通識課程	人文領域、自然領域、社會領域、跨領域課程	14 學分
專業課程	<b>基礎科學教育：</b> 微積分、普通物理、普通化學、有機化學	14 學分
	<b>共同核心課程：</b> 普通生物學、生物學研究導論、遺傳學、生態學、分子生物學、演化學、生物統計學 <b>【生態組】生態及生物多樣性專題論文</b>	生醫組 30 學分 生態組 34 學分
	<b>進階課程：</b> 各學群至少選修 3 門 8 學分 <b>【生醫組】</b> 個體生物學群、分子細胞學群 <b>【生態組】</b> 個體生物學群、生物多樣性學群	生醫組 16 學分 生態組 16 學分
其他選修	校內其他系所課程、校際跨校選修課程	生醫組 40 學分 生態組 36 學分

## 2-3. 大學部必修科目表

### 《生物醫學組》

適用入學年度：103 學年度入學新生

	科目	學分	第一學年		第二學年		第三學年		第四學年		備註
			上	下	上	下	上	下	上	下	
基礎課程	中文	4	2	2							
	外文	6	2	2	1	1					
	歷史	2	2								
	公民文化	2			2						
通識必修科目	人文領域										至少選修 14 學分
	自然領域										
	社會領域										
	跨領域課程										
學系必修科目	微積分	3	3								
	普通生物學(一)	3	3								
	普通生物學實驗(一)	1	1								
	普通化學	3	3								
	普通化學實驗	1	1								
	普通生物學(二)	3		3							
	普通生物學實驗(二)	1		1							
	有機化學	3		3							
	有機化學實驗	1		1							
	普通物理	3		3							
	生物學研究導論	2			1	1					
	生物統計學	3			3						
	生物統計學實驗	1			1						
	遺傳學	3			3						
	遺傳學實驗	1			1						
	生態學	3				3					
	生態學實驗	1				1					
	演化學	3					3				
演化學實驗	1					1					
分子生物學	3						3				
分子生物學實驗	1						1				

## 《生物醫學組》

適用入學年度：103 學年度入學新生

科目	學分	第一學年		第二學年		第三學年		第四學年		備註
		上	下	上	下	上	下	上	下	
個體生物學群	人體生理學	3		3						個體生物學群、必須包含實驗課
	人體生理學實驗	1		1						個體生物學群
	比較解剖學	3			3					個體生物學群、必須包含實驗課
	比較解剖學實驗	1			1					個體生物學群
	人體解剖學	3			3					個體生物學群
	植物生理學	3			3					個體生物學群、必須包含實驗課
	植物生理學實驗	1			1					個體生物學群
	動物組織學	3				3				個體生物學群、必須包含實驗課
	動物組織學實驗	1				1				個體生物學群
	發育生物學	3					3			個體生物學群
	動物生理學	3					3			個體生物學群
	動物行為學	3						3		個體生物學群
	動物行為學實驗	1						1		個體生物學群
	神經科學	3							3	個體生物學群
分子細胞學群	生物化學（一）	3		3						分子細胞學群、必須包含實驗課
	生物化學實驗（一）	1		1						分子細胞學群
	生物化學（二）	3			3					分子細胞學群、必須包含實驗課
	生物化學實驗（二）	1			1					分子細胞學群
	細胞生物學	3				3				分子細胞學群
	癌症生物學	3					3			分子細胞學群
	生物資訊	3					3			分子細胞學群
	免疫學	3						3		分子細胞學群
	微生物學	3							3	分子細胞學群、必須包含實驗課
	微生物學實驗	1							1	分子細胞學群
	病毒學	3							3	分子細胞學群、生物多樣性學群
必修學分數	88	個體生物學群：至少必修 3 門課 8 學分 分子細胞學群：至少必修 3 門課 8 學分								
選修學分數	40									
畢業學分數	128									

## 《生態暨生物多樣性組》

適用入學年度：103 學年度入學新生

	科目	學分	第一學年		第二學年		第三學年		第四學年		備註
			上	下	上	下	上	下	上	下	
基礎課程	中文	4	2	2							
	外文	6	2	2	1	1					
	歷史	2	2								
	公民文化	2			2						
通識必修科目	人文領域										至少選修 14 學分
	自然領域										
	社會領域										
	跨領域課程										
學系必修科目	微積分	3	3								
	普通生物學(一)	3	3								
	普通生物學實驗(一)	1	1								
	普通化學	3	3								
	普通化學實驗	1	1								
	普通生物學(二)	3		3							
	普通生物學實驗(二)	1		1							
	有機化學	3		3							
	有機化學實驗	1		1							
	普通物理	3		3							
	生物學研究導論	2			1	1					
	生物統計學	3			3						
	生物統計學實驗	1			1						
	遺傳學	3			3						
	遺傳學實驗	1			1						
	生態學	3				3					
	生態學實驗	1				1					
	生態學專題論文(一)	1					1				
	演化學	3					3				
	演化學實驗	1					1				
生態學專題論文(二)	1						1				
分子生物學	3						3				
分子生物學實驗	1						1				
生態學專題論文(三)	1							1			
生態學專題論文(四)	1								1		

## 《生態暨生物多樣性組》

適用入學年度：103 學年度入學新生

	科目	學分	第一學年		第二學年		第三學年		第四學年		備註	
			上	下	上	下	上	下	上	下		
			個體生物學群									
	人體生理學	3			3						個體生物學群、必須包含實驗課	
	人體生理學實驗	1			1						個體生物學群	
	比較解剖學	3				3					個體生物學群、必須包含實驗課	
	比較解剖學實驗	1				1					個體生物學群	
	人體解剖學	3				3					個體生物學群	
	植物生理學	3				3					個體生物學群、必須包含實驗課	
	植物生理學實驗	1				1					個體生物學群	
	動物組織學	3						3			個體生物學群、必須包含實驗課	
	動物組織學實驗	1						1			個體生物學群	
	動物生理學	3							3		個體生物學群	
	發育生物學	3							3		個體生物學群	
	動物行為學	3								3	個體生物學群	
	動物行為學實驗	1								1	個體生物學群	
	神經科學	3								3	個體生物學群	
生物多樣性學群												
	真菌學	3			3						生物多樣性學群	
	真菌學實驗	1			1						生物多樣性學群	
	植物形態學	3			3						生物多樣性學群	
	植物形態學實驗	1			1						生物多樣性學群	
	植物分類學	3				3					生物多樣性學群、必須包含實驗課	
	植物分類學實驗	1				1					生物多樣性學群	
	植物生態學	3				3					生物多樣性學群	
	藻類學	3				3					生物多樣性學群	
	藻類學實驗	1				1					生物多樣性學群	
	田野技術	3				3					生物多樣性學群	
	田野技術實驗	1				1					生物多樣性學群	
	無脊椎生物學	3							3		生物多樣性學群	
	無脊椎生物學實驗	1							1		生物多樣性學群	
	昆蟲學	3								3	生物多樣性學群、必須包含實驗課	
	昆蟲學實驗	1								1	生物多樣性學群	
	病毒學	3									3	生物多樣性學群、分子細胞學群
	微生物學	3									3	生物多樣性學群、必須包含實驗課



微生物學實驗	1								1	生物多樣性學群
脊椎動物學	3								3	生物多樣性學群、必須包含實驗課
脊椎動物學實驗	1								1	生物多樣性學群
必修學分數	92	個體生物學群：至少必修3門課8學分 生物多樣性學群：至少必修3門課8學分								
選修學分數	36									
畢業學分數	128									

## 2-4. 輔系

**申請資格：**大一下可開始申請，二上開始選修課程。

**如何申請：**至教務處課務組填表登記，並通過對方科系認可。

**學分規定：**除了本科系的必修、選修學分外，額外再加修 20~30 學分之專業科目，而輔系課程與主系科目不同者，可將所修得輔系學分計入主系畢業選修學分，以 12 學分為限。詳細學分要求要看您選擇哪個科系，若有疑問請洽輔系雙主修學分學程資訊網 <http://cross.service.thu.edu.tw/curr-b#>，或參閱修讀輔系辦法

[http://academic.thu.edu.tw/chinese/04\\_download/02\\_form.php?MID=2](http://academic.thu.edu.tw/chinese/04_download/02_form.php?MID=2)。

**輔系證明：**不另外發給證明文件，會在畢業證書上加註已完成之「輔系名稱」。

**可選科系：**目前本校已開設的輔系（及學分數）如下：

文學院	理學院	工學院	管理學院	社科學院	農學院	創藝學院
中文系(27)	物理系(21)	資工系(28)	企管系(21)	政治政理(24)	畜產系(24)	美術系(28)
歷史系(24)	化學系(21)	化材系(30)	會計系(27)	政治國關(24)	食科系(20)	建築系(30)
日文系(28)	生科系(20)	工工系(21)	財金系(24)	經濟一般(24)	餐旅系(21)	工設系(32)
哲學系(26)	數學系(20)	電機系(28)	統計系(21)	經濟產業(24)		
		環工系(21)	資管系(21)			

◎法律學院未開設輔系

## 2-5. 雙主修

**申請資格：**須修畢第一學年課程；前一學年每學期成績平均 65 分以上。

**如何申請：**至教務處課務組填表登記，並通過對方科系認可。

**學分規定：**除通識及共必修外，額外再加修雙學位科系的所有的專業科目（大約加修 40~90 學分）。詳細學分要求要看您選擇哪個科系，若有疑問請洽輔系雙主修學分學程資訊網頁 <http://cross.service.thu.edu.tw/curr-b#>，或參閱修讀雙主修辦法

[http://academic.thu.edu.tw/chinese/04\\_download/02\\_form.php?MID=2](http://academic.thu.edu.tw/chinese/04_download/02_form.php?MID=2)。

**雙學位證明：**不另外發給證明文件，會在畢業證書上加註已完成之「雙學位名稱」。

## 2-6. 學程：生態產業學程、生物技術學程、教育學程

---

### ◎ 生態產業學程

申請時間：每學年第一學期加退選截止日前，至生科系辦公室登記申請。

申請資格：本校大學部各年級學生及研究生。

學分規定：至少須選滿 15 學分（包含核心課程 4 學分，選修課程 11 學分）。

如何申請：生科系網站

[http://biology.thu.edu.tw/course1/super\\_pages.php?ID=course4&Sn=14](http://biology.thu.edu.tw/course1/super_pages.php?ID=course4&Sn=14)。

### ◎ 生物技術學程

申請時間：每學期開學後兩週內至農學院院長辦公室申請。

申請資格：本校大學部各年級學生及研究生。

學分規定：至少修滿 18 學分（必修 9 學分、選修 9 學分）。

如何申請：農學院網站 <http://agr.thu.edu.tw/bio01.htm>。

### ◎ 教育學程

申請時間：每年的 5、6 月份招生，8、9 月考試。

申請資格：1. 一下可開始申請，二上開始修（大學部、研究生皆同）。

2. 前一學期學業成績平均須達全班前 35%。

3. 勞作成績任一學期達 75 分。

4. 不論延畢與否，皆須另外繳交學分費。

如何申請：請洽師資培育中心網站 <http://edupage.thu.edu.tw/main.php>。

### ◎ 文史哲學程

申請資格：本校二年級以上之學生。

學分規定：至少修滿 16 學分（必修 12 學分、選修 4 學分）。

如何申請：請洽學分學程資訊網頁 <http://cross.service.thu.edu.tw/curr-c/80>。

## 2-7. 校際選課

---

### 學分及課程限制：

1. 限修本校未開之課程。
2. 每學期至多 6 學分。
3. 需經過雙方學校同意。

### 如何申請：

1. 於開學加退選期間至教務處課務組填寫申請表。
2. 依照「校際選課申請單」上的順序，完成系主任、院長、教務長的審核（[http://academic.thu.edu.tw/chinese/03\\_news/01\\_news\\_detail.php?SID=332](http://academic.thu.edu.tw/chinese/03_news/01_news_detail.php?SID=332)）。
3. 將簽核完成的申請單帶至對方學校教務處。
4. 在雙方學校的加退選期間完成所有申請手續。

詳細辦法請參照「東海大學校際選課實施辦法（含大學部及研究所）」：

<http://www2.thu.edu.tw/~academic/regul/04.pdf>。

## 2-8. 選課須知及流程表

### ➤ 網路選課流程

103 學年度第 1 學期「選課說明手冊」

電子檔可至如下連結參考及下載 <http://b.ithu.tw>

選課時程 (詳細內容可參閱「選課說明手冊」)

項目	時間	說明
課程預選	6/9-6/25	每天上午 9 點後開放選課，7-9 點為系統維護時間恕不開放
第一階段網路加選	9/15-9/19	加選結果 9/22 上午 9 點後查詢
第二階段網路加選	9/22-9/25	加選結果 9/29 上午 9 點後查詢
特殊人工加選	9/30 系所課程、中文、歷史、體育課程、資訊教育(重補修)、 大一英文(9/18-9/30)、大二英文(9/22-9/26) 10/1 多元學習、公民文化 10/2 通識課程 (請至開課單位辦理)	
網路退選	6/9-6/25 9/15-10/3	此階段課程退選採線上登記，退選結果於隔天上午 9 點後即可確認
確認課表	10/6-10/31	除收到學期課表通知 Email，另須登入學生資訊系統點選「確認鍵」才算完成確認

#### 注意事項：

1. 請先核對學生系統內課表查詢之「預選課表」，班級必修、必選課程(不含分組課程)已由系統直接選入，這些已存在課表中之課程，不用再網路登記加選。若不需要修這些直接選入的課程，可在網路上登記退選。
2. 預選課程類型：
  - 【校共同必修】大二英文、大二體育、公民文化
  - 【通識課程】人文、自然、社會、文明與經典
  - 【系所課程】選修課程(必修由系統帶入)
  - 【其他】多元學習(含重補修資訊教育)、軍護二、選修體育、選修英文、日文、第二外國語、教育學程
3. 若欲重補修低年級必修課，請於加退選時再登記。
4. 全校課表可在「學生資訊系統」-「課表與考試」-「課表查詢」-「全校課表」中查詢。
5. 預定 7 月初網路即可查詢選課結果，同時 mail 到每位同學的信箱，請同學記得上網確認。

## 專有名詞解釋

項目	內容說明
學年課	1. 例如：(2-2) (3-3)。 2. 上下學期都及格，才會同時取得學分。只修 1 學期，或其中 1 學期被當沒有補修回來，將不會得到任何學分。
學期課	單修一學期即得學分，例如：(2-0) (0-3)。
最低選修學分	每學期最低 16 學分 (大四最低 9 學分)，不到 16 的會被勒令退學。
最高選修學分	每學期最高 25 學分 (原限 22，本系自動提高為 25)。
超修	超過 25 學分者，第 26 學分起，系統自動隨機退選，有可能退到你比較喜歡的課。
擋修	1. 學年課未修上學期的課程，即會擋修下學期的課程。 2. 學年課上學期未達 50 分，即會擋修下學期的課程。
扣考	缺課次數(含請假)超過實際授課實數的 1/3 就不能參加期末考，且該科以 0 分計算。
預警	期中考過後，授課老師會將前半學期成績不理想或出席率不佳的名單提報學校，並由教務處寄出預警通知。若有超過 1/2 的學分被預警，學生家長則還會接到學校寄出的學生成績警告通知。
衝堂	1. 系統不會檢查是否衝堂，請務必自行檢查。 2. 衝堂應主動退選其中一科，否則系統將任意退選。
網路加退選	分階段網路登記選課，請參考「網路選課流程」。
人工加選	老師簽名同意加選後，務必攜帶加選單至系辦進行人工加選。
其他	1. 加退選截止後，務必再次檢查加選與退選成功與否，以免影響當學期的學分數。 2. 第一堂課務必出席 (第一週未到課者，授課教師得將其強制退選)。
必修體育	1. 一至二年級每學期均必修體育。 2. 重修或補修者，任一學期至多可修習 2 門體育。 3. 重修、補修體育的同學限選大一、二的 0 學分必修體育課，不可選有學分的選修體育。 4. 大三、大四選修體育 1 學分及大二選修軍訓 2 學分不計入畢業學分 (但不及格仍會計入學期不及格學分數)。
軍訓護理	大二軍訓、護理及大三、大四體育為選修課，如修習成績不及格，其學分數列計為不及格學分數，但修習及格之學分數不列入各學系應修最低畢業學分數內。

## 2-9. 通識課程學分要求

項目	內容說明
課程領域	<ol style="list-style-type: none"> <li>1. 四大領域：人文、自然、社會、跨領域。</li> <li>2. 生科系不可選或不採計的通識課程，請參照每學期的課表備註欄位。</li> </ol>
相關規定及注意事項	<ol style="list-style-type: none"> <li>1. 四大領域採用不分領域亂數分發，每一位同學每學期電腦最多選上兩門課，呼籲同學加退選時需將衝堂、無法修習或不合興趣之課程先行退選，以免損害其他同學選課機會及造成自己本身加選困難。</li> <li>2. 同學所選之課程不得與其系上之必修、選修課程或已修過之課程相同，否則不予承認，如有任何疑問請洽通識教育中心。</li> <li>3. 科目名稱相同而班別不同之科目（如邏輯1、邏輯2、邏輯3均屬相同科目）不可重複修習。</li> <li>4. 通識課程選課不分部別，一體辦理（可互選）。</li> <li>5. 第一週未到課者，授課教師得將其強制退選。</li> <li>6. 課程概不接受衝堂換班、老師簽名加選及學生私下換班。</li> <li>7. 課程加退選期間請隨時上網檢查自己的選課情形。</li> <li>8. 共同選修課程不屬於通識學分。</li> </ol>
申請表單說明	<ol style="list-style-type: none"> <li>1. 特殊情形人工加選單申請單（下載：<a href="http://ge.thu.edu.tw/~ge/v2/7_download.php">http://ge.thu.edu.tw/~ge/v2/7_download.php</a>）。</li> <li>2. 每學期於學校規定網路加選期限之後仍未能修到任一通識科目者適用（符合上述資格者請於學校規劃時間內，下載申請書詳實填寫，並於規劃時間內投入收集箱中）。</li> <li>3. 共同選修課程特殊情形人工加選（不需填申請單）未達本學期選課學分下限之大一至大三學生（16學分）大四、大五（9學分）同學，請於學校規劃時間持當日列印之個人選課記錄單至通識中心辦理。</li> <li>4. 本校國際交換學生欲辦理通識學分抵免者請備妥交換學校所修課程之課程大綱（原文1份，翻譯文件1份），連同「交換學生通識學分抵免申請表」（下載：<a href="http://ge.thu.edu.tw/~ge/v2/7_download.php">http://ge.thu.edu.tw/~ge/v2/7_download.php</a>）及成績單正本送通識中心認定。</li> </ol>

## 2-10. 暑修

---

### 申請時間：

1. 每年 6 月左右申請上學期課程（7 月份的課程代表上學期的課）。
2. 每年 7 月左右申請下學期課程（8 月份的課程代表下學期的課）。

### 申請資格：

1. 被當的重補修學生都可以申請，或者想先修通識的也可以暑修。
2. 無論是重補修或先修皆需額外繳交學分費（到教務處課務組申請之後，再到出納組繳費）。

### 如何申請：

1. 採網路報名或至教務處課務組登記選課。
2. 課表可從學生系統的加選課程裡面查詢。

詳細訊息請洽「暑修選課相關注意事項」：

[http://academic.thu.edu.tw/chinese/03\\_news/01\\_news\\_detail.php?SID=361](http://academic.thu.edu.tw/chinese/03_news/01_news_detail.php?SID=361)

## 2-11. 五年一貫攻讀學碩士學位

---

**申請資格：**本系學士班學生。

**申請期限：**二年級下學期的學期結束前一個月起至三年級下學期學期結束前一個月止。

### 檢附資料：

1. 申請表
2. 歷年成績單
3. 選修暨研究計畫書

**錄取名額：**各組至多 5 名。

詳細辦法請洽「五年一貫攻讀學、碩士學位實施要點」：

<http://www2.thu.edu.tw/~academic/regul/15.pdf>。

本系學生申請辦法請洽生科系網頁：

[http://biology.thu.edu.tw/app/super\\_pages.php?ID=course1&Sn=45](http://biology.thu.edu.tw/app/super_pages.php?ID=course1&Sn=45)

## 2-12. 勞作教育制度

---

勞作教育制度是本校基本教育方式之一，自民國 44 年創校以來即已實施。勞作教育分為兩類，一是義務必修的「基本勞作」，二是有助學金的「助學勞作」。

### 基本勞作

所有第一年入學的學生每週會有五天，每天半小時的時間義務清潔校區，地點包括教學區、學生宿舍區及校園環境區等。基本勞作以積分作為考核標準，成績優異者給予獎勵，不及格者則必須重修。而為了鼓勵大一學生積極出席基本勞作，每學期末凡全班每位學生勞作成績均及格之班級會被列為獎勵對象，詳細獎勵辦法請至「法規查詢系統」查詢「東海大學大一班級基本勞作獎勵辦法」。

在這邊要特別提醒您，勞作教育是必修，雖然是 0 學分但成績非常重要。大學四年內很多獎助學金申請、教育學程推薦等都會以勞作成績作為審查條件或門檻之一（有的是以 75 分，甚至 80 分為門檻），請保持勞作成績至少在 70 分以上。

詳細辦法請洽勞作處：<http://labor.thu.edu.tw/>。

### 助學勞作（校內工讀機會申請）

凡學生願藉自身勞力換取經濟補助者，均可按章申請，以協助家境清寒或有此需要之學生順利完成學業。參照學業、操行、基本勞作成績及專長等，分配至各部門工作，以工時多寡訂定報酬，工時則以不影響學生之課業與健康為原則。

建議有經濟壓力的同學，多加利用校內的工讀機會申請，工作地點就在校園內，安全又單純，時薪大多有 115 元以上，且可以配合上課時間不會影響課業（可自行上網進入「勞作助學資訊系統：[http://labor.thu.edu.tw/00v2\\_loginA.php](http://labor.thu.edu.tw/00v2_loginA.php)」查詢校內有哪些工讀機會）。

## 2-13. 轉系

---

**申請時間：**每年下學期。

**申請資格：**一般大學部學生（休學期間之學生、入學本校修業未滿一學期以上者、延長修業年限學生、入學招生簡章明訂不得轉系者、已核准轉系（所）二次者不得申請轉系）。

**考試方式：**每個科系收取轉系生的方式不同，有的僅有面試，有的外加筆試，也有的會加考術科。詳細內容應儘早詢問對方系辦。

詳細辦法請參閱轉系辦法：

[http://academic.thu.edu.tw/chinese/04\\_download/02\\_form.php?MID=0](http://academic.thu.edu.tw/chinese/04_download/02_form.php?MID=0)。

**其他：**東海沒有轉組辦法，因此轉組的方式跟轉系一樣。

## 2-14. 轉學

---

**報考流程：**每年 5 月買簡章、6 月報名、7 月考試。

**報考資格：**大學修滿一年級課程之學生（不含大一退學生）及專科學校已畢業學生均可報考，詳見每年的招生簡章。

**其他：**東海目前寒、暑假有辦理轉學考，相關資訊請參閱轉學生招生規定

[http://academic.thu.edu.tw/chinese/04\\_download/02\\_form.php?page=40](http://academic.thu.edu.tw/chinese/04_download/02_form.php?page=40)。



## 2-15. 系課程綜合 Q&A

- (1) 「生醫組」跟「生態組」的必修科目表是否不同？
- A. 系上的必修科目表共有 2 張，第 1 張兩組幾乎相同，差別在於：
- 生態組有 4 門「生態學專題論文」。
- B. 必修科目表第 2 張是學群必選修，兩組差別在於：
- 個體生物學群：兩組共同必選修。
  - 分子細胞學群：生醫組必選修。
  - 生物多樣性學群：生態組必選修。
- C. 畢業總學分兩組都是 128 學分。
- (2) 通識課的學分怎麼算？
- 通識課程分為 4 個領域，自然領域中有部份課程為生科系學生不得選修，其他領域則至少需修得 14 學分以上。
- (3) 「通識」跟「共同選修」算畢業學分嗎？
- 皆算在畢業學分內。
- (4) 可以修外系的課嗎？怎麼選？修到之後學分算在哪裡？
- A. 可以。
- B. 各系的選課規範略有不同，部分科系沒有開放外系選修，若對他系課程很有興趣，建議先取得任課老師許可，再到對方的系辦洽詢辦理辦法。
- C. 外系課程、校際選課等學分都算在一般選修學分內。
- (5) 學群的學分要怎麼算？
- A. 每個學群至少需要 3 門課 8 學分。
- B. 正課跟實驗課必須同時選修，且必須都及格才能完成一門學群課程學分，如果正課被當，實驗課的 1 學分可以算一般選修，但不可獨立算成學群的科目及學分。同樣的，如果只修正課沒有修實驗課（或實驗課被當），這門課的學分也不能列入學群學分，僅以一般選修學分計算。
- (6) 生醫組的學生可以選修生態組的普生、遺傳、分生、演化等核心課程嗎？
- 與原年級同班第一次選修時必須選自己組別的課程。重補修時正課跟實驗課則可以選不同組別的課，例如：普生正課選生醫組的課程、普生實驗課選生態組的課程。
- (7) 普化、有機、普物被當想重修，可以怎麼選呢？
- 普化、有機、普物為 3 學分的學期課，如果要重修，請優先選擇課程名稱相同、學分相同的學期課。若是選擇學年課（3-3），請注意一定要上、下學期 6 個學分都修完才能用 6 學分來抵免被當的 3 學分。
- (8) 「微積分 C」被當，可以去選「微積分 D」嗎？
- 微積分的 A、B、C、D 等級是數學系針對各學院不同而設計的分級，目的在規範各學院學生應具備的微積分能力。我們系上的微積分級別為「微積分 D」，但是必修科目表不會列出級別，僅以「微積分」表示，所以重補修時要注意選擇學分相同且系上承認的課。
- (9) 生態組的「生態學專題論文」為必修，是否僅能以生態組的老師當指導教

### 授，進生態組老師的實驗室嗎？

生態學專題論文為生態組學生必修科目，論文以生態領域研究為主題。

- A. 本課程的設計為提供學生生態學研究的學習與探索，專題論文必須是生態學領域的相關議題，如果採用的技術必須在生醫組老師的實驗室學習，必須由生態組的老師為指導教授，共同指導的生醫組老師為共同指導教授。學習指導與成績評量由兩位老師共同負責。
- B. 若在生態學領域中，對本系兼任老師的研究主題有興趣，可以請兼任老師擔任本課程的指導教授並至課程老師處登記，以完成選課程序。
- C. 對校外生態學相關領域老師研究主題有興趣，需先徵詢負責「生態學專題論文」課程的教師或研究領域接近的教師同意，由系上老師擔任指導教授，再由指導教授引薦給對方單位，以共同指導的方式進行。

### (10) 生醫組沒有必修的專題論文，但有興趣在實驗室做實驗，可以選什麼課呢？

- A. 「生物醫學專題論文」提供生醫組的學生選修，每學期 1 學分。
- B. 由於「專題論文」不是生醫組的必修課，所以生醫組的學生可以自由選擇要修「生物醫學專題論文」或「生態學專題論文」，這些學分都是列為必修科目表上的一般選修學分。
- C. 生醫組的學生若有興趣至校外單位的實驗室學習，請比照生態組的方式辦理（參考問題 9）。

### (11) 生醫組學生若對生態比較有興趣，是否可以申請轉組？轉組之後，有何注意事項？

- A. 可以。
- B. 轉組方法請參照學校的轉系方法辦理。
- C. 學號不變，但學籍名稱將自申請通過的次一個學年度起變更（也就是暑假過後的註冊學期開始）。
- D. 本系組別互轉的學生，家族導師不會變更，外系轉入的學生則會在暑假過後另行安排加入家族。

### (12) 轉組是否需要申請抵免學分嗎？必修科目表會有變動嗎？

- A. 由於學分都是在東海修的，因此無學分抵免問題。
- B. 等開學學籍變更完成後，即可上網進行課程加退選，而由於選修課程幾乎都是開放兩組學生共選，因此轉組對選課程序影響不大，頂多必修課程兩組互換。

## 2-16. 選課 Q&A

### 《一般問題》

(1) 國外學校是否承認暑修學分？

轉系生可利用暑修補修以前應修而未修之課程，成績核算方式與學期中相同，但不與學期成績一起平均，暑修成績視同正式成績，不會有承認不承認的問題。

(2) 如何到外校選課？

校際選課有下列原則：1. 限修本校未開之課程、2. 每學期至多 6 學分、3. 需經過雙方學校同意。請在開學選課時至課務組索取表格填寫。

(3) 轉學考試資格為何？

大學（學院）修滿一年級課程之學生（不含大一退學生）及專科學校已畢業學生均可報考。東海寒暑假皆有招收轉學生，詳見當年度招生簡章。

(4) 輔系和雙主修何時申請？

輔系約在每年 5 月初申請，雙主修在每學年 9 月開學時申請，然而每年申請時間略有變動，確切時間請參考學校行事曆。

### 《選課問題》

(1) 網路選課選上後就不用外系老師簽名同意嗎？

網路選上後，上課時再徵求老師及開課學系同意即可。

(2) 如果上課時間衝堂，網路選課選得上嗎？

系統不會檢查是否衝堂，要等選課記錄印出後才會標示出衝堂，衝堂應主動退選其中一科。

(3) 網路選課已選上，但老師調課衝堂如何處理？

這段時間仍有部分課程的上課時間會調動，但由於無法及時通知所有同學，所以各位同學在這段期間務必要去上課，以免調課衝堂都不知道。

(4) 若老師已調課，且原來的空堂選其他課程，加退選結束後，選課記錄竟有衝堂記號，該如何處理？

有些老師調課未送教務處登錄，資料庫裡的上課時間並未調動，你在原上課時間選其他課就會衝堂，加退選後已截止調課，如你碰到上述情形只能選擇一科退選。

(5) 已額滿的課，老師卻同意加選，怎麼辦？

請開課學系放寬名額並通知課務組，再用網路加選登記，或直接去開課學系人工登記。

(6) 加退選最後一天如何辦理人工加退選？

請直接去開課學系登記；當天網路退選仍開放。

(7) 如果要加選外系跨部的課怎麼加？

先徵求任課老師及開課學系的同意，再以人工方式加選。

(8) 延畢生只修六學分要如何繳費選課？

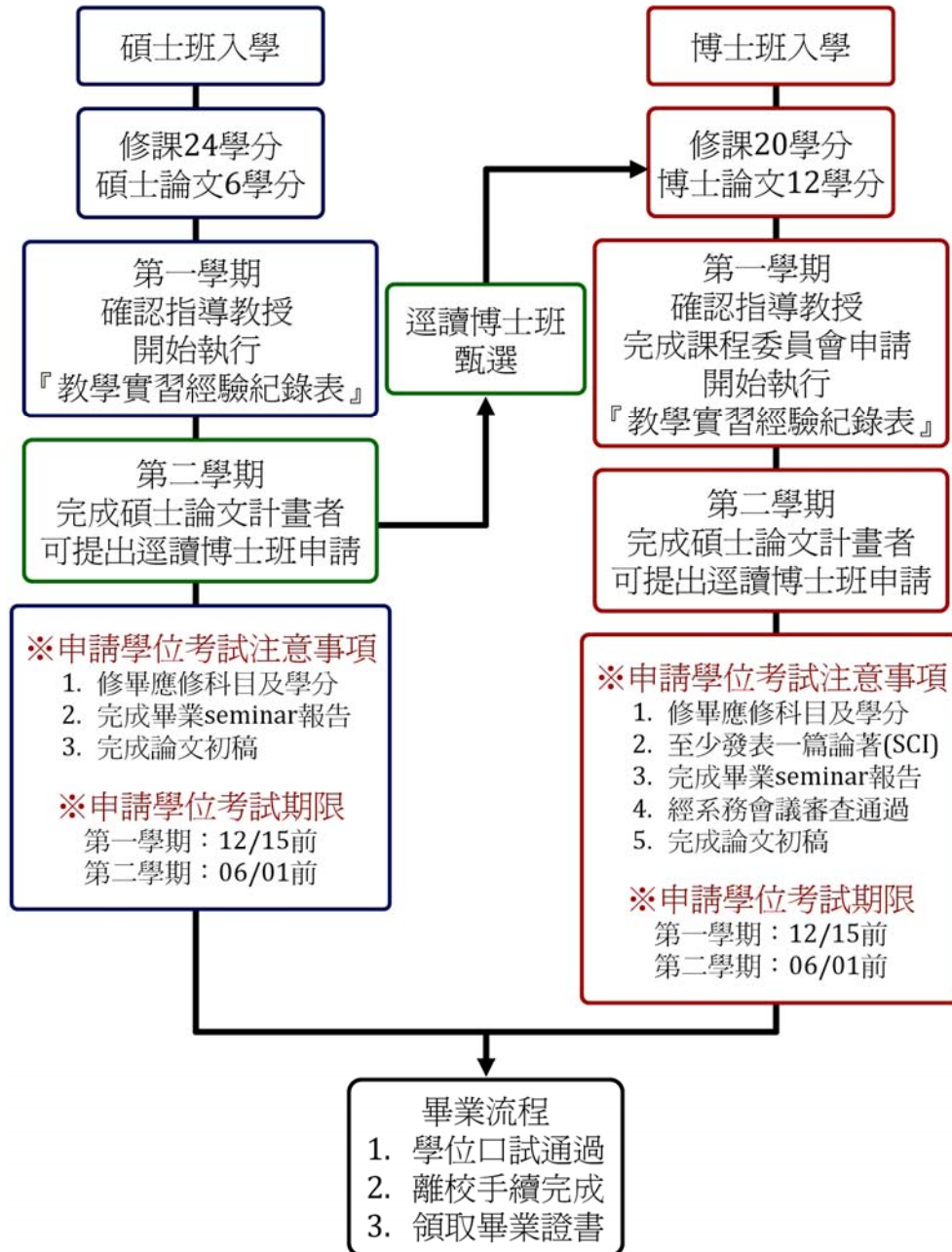
大一至大四（建五）各學期都要繳全額學雜費，延畢生亦須繳交全額學雜

費。註冊前須先繳平安保險費（會計室寄的），加退選結束後拿著自己的選課單（由網路列印）再去會計室開繳費單至出納組繳費。進修部學生則依修習學分數收取學生學雜費。

- (9) 聽說有的學校已廢除二分之一退學的規定，那東海呢？  
東海依舊維持 1/2 退學制度，標準已放寬為「累計 3 次 1/2 記錄，或連續 2 次 1/2 記錄」的才會被退學。
- (10) 預選的體育項目不理想，可以跟別人對換嗎？  
如是同時段可以互換，想互換的兩位可於加退選時到體育室辦理更換項目；此互換辦法只適用於上學期加退選。
- (11) 通識課程共修了 15 學分，多出的學分承認嗎？  
如無特殊規定，多出的通識學分可計入畢業選修學分。
- (12) 一年日文只衝堂一節，衝堂的那節可調到同樣老師教的另一班上嗎？  
兩班上課進度很難完全相同，即使是衝一節也是衝堂，必須退掉。
- (13) 加選不成功，查詢原因是名額已滿，經上網查該課還有剩餘名額，這是怎麼回事？  
電腦在處理的當時確是沒有餘額，所看到的餘額是選課結果公告以後，又有同學退選才產生的餘額。

### 三、 研究所選課相關須知

#### 3-1. 修業流程圖



### 3-2. 指導教授相關事宜

---

確定成為本系的研究生後，原則上在暑假即需確認指導教授，並於開學二週內將「指導教授申請書」繳交至系辦（請至「學生資訊系統」→選擇「學位考試」下載「指導教授申請書」）。確認指導教授後，需盡早與指導教授討論未來的研究計畫，以為開學後的專題討論作準備。

### 3-3. 專題討論報告 (seminar)

---

不論碩、博士班，「專題討論」皆為其一、二年級的必修課程，每學期皆需上台報告。課程注意事項如下：

1. 每學期各組各會有一位老師負責統整分數，各組的評分標準不盡相同，請密切注意公告。
2. 報告順序由各組負責老師排定（抽籤或指派）。
3. 欲請假或調換報告順序，需由指導教授與負責老師聯繫協調。
4. 每學期皆會在系所網站公佈評分表及各組的報告規則，請自行上網查詢。

詳細辦法請洽生科系網頁：

[http://biology.thu.edu.tw/course1/super\\_pages.php?ID=course2&Sn=40](http://biology.thu.edu.tw/course1/super_pages.php?ID=course2&Sn=40)。

### 3-4. 抵免學分

---

申請資格：

1. 重新入學之研究所新生。
2. 依照法令規定准許先修讀學分後考取修讀學位者。
3. 碩士班學生於學士班在學期間，曾修習碩士班科目學分，成績達 70 分，且該學分未列入畢業最低學分數者。

申請時程：開學二週內向系辦提出申請，經核准抵免之課程請勿再重複選修。

繳交文件：

1. 大學部歷年成績單正本。
2. 抵免學分申請表（下載：  
[http://biology.thu.edu.tw/course1/super\\_pages.php?ID=course2&Sn=6](http://biology.thu.edu.tw/course1/super_pages.php?ID=course2&Sn=6)）。
3. 學士班學生修習碩士班課程證明書（下載：  
[http://biology.thu.edu.tw/course1/super\\_pages.php?ID=course2&Sn=6](http://biology.thu.edu.tw/course1/super_pages.php?ID=course2&Sn=6)）。

### 3-5. 研究生教學經驗：擔任小助教

---

**要求對象：**

1. 碩博士班全體研究生。
2. 博士班研究生具備教育部講師以上資格，或具有大專院校講師以上聘書累計一年以上者得免於此項規定。

**教學經驗：**

1. 協助系上大學部實驗課程。
2. 每學期至少協助 1 門實驗課，在學期間至少 2 學期。

**繳交文件：**

1. 教學實習經驗紀錄表（下載：[http://biology.thu.edu.tw/course1/super\\_pages.php?ID=course2&Sn=6](http://biology.thu.edu.tw/course1/super_pages.php?ID=course2&Sn=6)）。
2. 請務必於每學期的實驗課程結束後，由授課老師及助教簽核認證（以避免授課老師、助教離職後找不到人）。
3. 申請學位口試時，本表為必備文件之一。

### 3-6. 碩士班選讀博士班

---

**申請時間：**每年 6 月 1 日至 15 日。

**申請資格：**本系碩士班研究生修業一年以上，成績優異並具有研究潛力者。經本系或相關系（所）教師二人以上推薦。

**繳交文件：**

1. 碩士班研究生逕行修讀博士學位申請書一份（含碩士班在學期間成績總名次及百分比）。
2. 學士班及碩士班歷年成績單一份。
3. 推薦書正本二封以上（包含二位本系或相關系（所）專任教師）。
4. 自傳一份（1500 字以內）。
5. 研究計畫一份（3000 字以內）。
6. 其他有助審查之資料（含學術論文）或其他可表現研究潛力之相關資料。

詳細辦法請洽：<http://www2.thu.edu.tw/~academic/regul/21.pdf>。

### 3-7. 研究生論文注意事項

---

論文 撰寫	<ol style="list-style-type: none"><li>1. 論文撰寫注意事項（下載： <a href="http://biology.thu.edu.tw/course1/super_pages.php?ID=course2&amp;Sn=7">http://biology.thu.edu.tw/course1/super_pages.php?ID=course2&amp;Sn=7</a>）。</li><li>2. 碩博士論文以中文撰寫為原則，曾經取得他種學位之論文不得再提出</li><li>3. 論文得採直式或橫式編排</li><li>4. 內容字體大小以楷書或明體 14 號字為原則</li></ol>
上傳 摘要	<ol style="list-style-type: none"><li>1. 索取上傳之帳號密碼：請洽洪佳儂助教索取</li><li>2. 線上系統：<a href="http://ndltdcc.ncl.edu.tw">http://ndltdcc.ncl.edu.tw</a></li><li>3. 上傳完成後，務必執行「申請查核」並通知系辦進行查核手續</li><li>4. 線上列印「授權書」</li></ol>
論文 印製	<ol style="list-style-type: none"><li>1. 數量 4 本：精裝 1（封面黑底燙金）、平裝 3（封面黃底黑字）</li><li>2. 論文繳交：圖書館平裝 2、系辦平裝精裝各 1</li><li>3. 印製格式：裝訂後為 A4 大小</li><li>4. 論文封面、書背格式（下載： <a href="http://biology.thu.edu.tw/course1/super_pages.php?ID=course2&amp;Sn=7">http://biology.thu.edu.tw/course1/super_pages.php?ID=course2&amp;Sn=7</a>）。</li></ol>



## 《碩士班》

### 3-8. 碩士班必修科目表

生醫組必修科目表

分類	科目	學分	備註
必修	碩士論文	6	
	專題討論(一)	2	
	專題討論(二)	2	
	分子細胞生物學(一)	3	至少修習6學分
	分子細胞生物學(二)	3	
	醫藥生物綜論(一)	2	
	醫藥生物綜論(二)	2	
畢業學分數：30學分(必修16+選修14)			

生態組必修科目表

分類	科目	學分	備註
必修	碩士論文	6	
	專題討論(一)	2	
	專題討論(二)	2	
必選	實驗設計	3	三科必選一科
	應用迴歸分析	3	三科必選一科
	多變量統計分析	3	三科必選一科
畢業學分數：30學分(必修13+選修17)			

### 3-9. 碩士班修業年限說明

1. 最低畢業年限1年。
2. 休學年限至多4學期(可連續休,也可分段休)。
3. 最高畢業年限4年(含休學期間至多6年)。

### 3-10. 碩士班學位考試申請

申請條件	1. 完成應修學分 2. 完成畢業專題討論報告
如何申請	1. 上學期 12/15 前、下學期 6/1 前 2. 繳交文件： (1) 學位考試申請表：口試委員 3~5 人，校外委員必須佔全體 1/3 以上 (2) 教學實習經驗紀錄表 (3) 學位考試資格檢查表 ※ 上述各項申請，應至少於考試日期前 2 週提出
口試期限	1. 上學期：最遲 1/31 前完成口試，並繳交成績單 2. 下學期：最遲 7/31 前完成口試，並繳交成績單
論文繳交 辦理離校	1. 上學期：最遲 2/14 前繳交論文，同時辦理離校 2. 下學期：最遲 8/15 前繳交論文，同時辦理離校 ➤ 繳交數量及單位： 共計 4 本：圖書館平裝 2、系辦平裝精裝各 1

詳細碩士班學位考試請洽生科系網頁：

[http://biology.thu.edu.tw/course1/super\\_pages.php?ID=course2&Sn=7](http://biology.thu.edu.tw/course1/super_pages.php?ID=course2&Sn=7)

詳細研究生學位考試規則請洽：

[http://biology.thu.edu.tw/course1/super\\_pages.php?ID=course3&Sn=1](http://biology.thu.edu.tw/course1/super_pages.php?ID=course3&Sn=1)

## 《博士班》

### 3-11. 博士班必修科目表

分類	科目	學分	備註
必修	博士論文	12	
	專題討論(一)	2	
	專題討論(二)	2	
1. 畢業學分數 32 (必修 16 + 選修 16)			
2. 生醫領域博班研究生：必修「分子細胞生物學」、「醫藥生物綜論」至少修習 6 學分			
3. 生態領域博班研究生：必修「實驗設計」等相關課程 3 學分			

詳細研究生學位考試規則請洽生科系網頁：

[http://biology.thu.edu.tw/course1/super\\_pages.php?ID=course3&Sn=1](http://biology.thu.edu.tw/course1/super_pages.php?ID=course3&Sn=1)。

### 3-12. 博士班修業年限說明

1. 最低畢業年限 2 年。
2. 休學年限至多 4 學期 (可連續休，也可分段休)。
3. 最高畢業年限 7 年 (含休學期間至多 9 年)。

### 3-13. 博士班資格考核說明

相關法規：

1. 東海大學博士學位候選人資格考核實施要點 (下載：  
[http://academic.thu.edu.tw/chinese/04\\_download/02\\_form.php?MID=1](http://academic.thu.edu.tw/chinese/04_download/02_form.php?MID=1))。
2. 生命科學系博士學位候選人資格考核實施辦法 (下載：  
[http://biology.thu.edu.tw/course1/super\\_pages.php?ID=course3&Sn=1](http://biology.thu.edu.tw/course1/super_pages.php?ID=course3&Sn=1))。

申請時間：

1. 申請資格考核前需完成應修學分。
2. 資格考核分為筆試及口試，兩者皆通過才可取得博士候選人資格。
3. 第 6 學期結束前需完成資格考 (不含休學期間)。

申請程序：

1. 筆試申請 (下載：  
[http://biology.thu.edu.tw/course1/super\\_pages.php?ID=course3&Sn=3](http://biology.thu.edu.tw/course1/super_pages.php?ID=course3&Sn=3)) \
2. 口試申請 (下載：  
[http://biology.thu.edu.tw/course1/super\\_pages.php?ID=course3&Sn=3](http://biology.thu.edu.tw/course1/super_pages.php?ID=course3&Sn=3))
3. 第一階段資格考檢查表 (下載：  
[http://biology.thu.edu.tw/course1/super\\_pages.php?ID=course3&Sn=3](http://biology.thu.edu.tw/course1/super_pages.php?ID=course3&Sn=3))

※ 上述各項申請，應至少於考試日期前 2 週提出

### 3-14. 博士班學位考試申請

申請條件	1. 完成應修學分 2. 完成畢業專題討論報告
如何申請	1. 上學期 12/15 前、下學期 6/1 前 2. 繳交文件（提系務會議審查通過後方可口試）： (1) 學位考試申請表：口試委員 5~9 人，校外委員必須佔全體 1/3 以上 (2) 教學實習經驗紀錄表 (3) 博士論文初稿 (4) 已發表論文（SCI 至少一篇） (5) 第二階段資格檢查表 ※ 上述各項申請，應至少於考試日期前 2 週提出
口試期限	依該學期教務處公告日期
論文繳交 辦理離校	依該學期教務處公告日期前完成離校手續 ➤ 繳交數量及單位： 共計 4 本：圖書館平裝 2、系辦平裝精裝各 1。

詳細研究生學位考試規則請洽生科系網頁：

[http://biology.thu.edu.tw/course1/super\\_pages.php?ID=course3&Sn=1](http://biology.thu.edu.tw/course1/super_pages.php?ID=course3&Sn=1)。

## 四、 畢業（休、退學）相關規定

---

### 4-1. 休退學退費標準

---

1. 於註冊日（含）之前申請休、退學者，全額退費。
2. 於註冊日之次日起至上課（開學）日之前一日申請休、退學者
  - （1）採學雜費制者：退還學費2/3、雜費全部及其餘各費全部。
  - （2）採學分學雜費制者：退還學雜費基數（或學分學雜費）2/3、學分費全部及其餘各費全部。
3. 於上課（開學）日（含）之後而未逾學期1/3申請休、退學者
  - （1）採學雜費制者：退還學雜費及其餘各費總和之2/3。
  - （2）採學分學雜費制者：退還學分費、學雜費基數（或學分學雜費）及其餘各費總和之2/3。
4. 於上課（開學）日（含）之後逾學期1/3，而未逾學期2/3申請休、退學者
  - （1）採學雜費制者：退還學雜費及其餘各費總和之1/3。
  - （2）採學分學雜費制者：退還學分費、學雜費基數（或學分學雜費）及其餘各費總和之1/3。
5. 於上課（開學）日（含）之後逾學期2/3申請休、退學者，所繳各費不予退還。

詳細規則請洽註冊組網頁：

[http://academic.thu.edu.tw/chinese/04\\_download/02\\_form.php?page=10&MID=1](http://academic.thu.edu.tw/chinese/04_download/02_form.php?page=10&MID=1)。

### 4-2. 休學辦理手續

---

1. 攜帶學生證。
2. 填妥休學申請書（內容包括系級、學號、姓名、休學原因、休學期間、家長同意蓋章）。
3. 攜帶註冊繳費單收據（學期 2/3 前依教育部規定退費）。
4. 領取離校手續單，至手續單所列單位蓋章後，繳回註冊組換領休學證。

詳細辦法請洽註冊組網頁：

[http://academic.thu.edu.tw/chinese/02\\_group/01\\_edit.php?MID=1&SID=4#select01](http://academic.thu.edu.tw/chinese/02_group/01_edit.php?MID=1&SID=4#select01)

### 4-3. 退學辦理手續

---

自請退學（單純不想唸了）：

1. 攜帶學生證。
2. 填妥退學申請書（內容包括系級、學號、姓名、退學原因、家長同意蓋章）。
3. 攜帶註冊繳費單收據（學期 2/3 前依教育部規定退費）。
4. 攜帶二吋半身照片一式 2 張。
5. 準備掛號信封一個（寄發修業證明）。
6. 領取離校手續單，至手續單所列單位蓋章後，繳回註冊組。  
（修業證明書製作至核發約 3~4 個工作天完成）

學業不及格退學（連續 2 學期 1/2 學分不及格，或累計 3 學期 1/2 學分不及格）：

1. 攜帶學生證。
2. 攜帶註冊繳費單收據（未繳學費者免）。
3. 攜帶二吋半身照片一式 2 張。
4. 準備掛號信封一個（寄發修業證明）。
5. 領取離校手續單，至手續單所列單位蓋章後，繳回註冊組。  
（修業證明書製作至核發約 3~4 個工作天完成）

詳細辦法請洽註冊組網頁：

[http://academic.thu.edu.tw/chinese/02\\_group/01\\_edit.php?MID=1&SID=4#select01](http://academic.thu.edu.tw/chinese/02_group/01_edit.php?MID=1&SID=4#select01)

### 4-4. 請假、曠課

---

1. 因故不能上課者，依本校學生請假規則辦理，請假經核准者為缺課，未經准假而任意缺席者為曠課。
2. 某一科目缺、曠課時數達該科學期實際授課全時數 1/3 者，不得參加該科目之學期考試，該科成績以零分計算。
3. 每一學期累積請假之日數達該學期實際授課總日數 1/3 者，視為未達學習基本要求，應令休學。但其已休學期滿者應令退學。
4. 請假種類暨檢附之證明文件如下：
  - （1）事假：家長或監護人函件或有單位主管署名之文件。
  - （2）病假：醫院、診所證明，註冊及考試之病假須出具醫院、診所之診斷書。
  - （3）公假：檢具派遣主辦單位，簽請核准之公文影印本，或檢具兵役機關之證明文件。
  - （4）喪假：檢附訃聞和死亡證明書，其對象為直系親屬、外祖父母及親兄弟姐妹、或以永久共同生活為目的而同居之親屬死亡者。
  - （5）孕產假：女性學生因懷孕、生產、流產得檢附健保局特約醫院、所證明，給予假期。
5. 准假權限：
  - （1）未滿 3 日一般課業之請假，由任課教師、導師或系主任先行核准，助教查驗。
  - （2）3~6 日（未滿 7 日）以內由系主任核准。
  - （3）7 日以上由院長核准。

(4) 重要集會(活動)，先由系教官審查，再由系主任核准。

6. 請假手續：

- (1) 公、事、喪假得於事前辦理，但不可抗力或特殊情形之事假，應於事後3日內補辦手續。
- (2) 病假得於事後請假，一般門診者，須於就診後3日內辦理請假；住院治療者，須於入院後一週內委託他人代辦請假；住院未滿一週出院者，於出院後3日內補辦請假。
- (3) 程序：系辦公室填寫請假單→任課教師核准→單位主管核准→通知導師→送生活輔導組彙辦存查

詳細規則請閱「東海大學學生手冊(教務篇)－學則及教務章則選輯」。

#### 4-5. 辦理離校手續(含大學部及研究所)

---

1. 至「師生資訊系統」選擇「註冊與成績」→「學業成績/畢業」→「畢業離校」，可查看畢業離校手續目前狀態，並且至系辦完成系友資料表。
2. 登入學生系統後，查詢自己的畢業離校狀況，例如：
  - (1) 圖書館：確認書是否還清、罰款是否繳清。
  - (2) 會計室：確認是否有欠繳學分費等。
  - (3) 成績：確認畢業學分是否全部修畢。
  - (4) 系所：確認實驗室的工作是否交接完成(指導教授簽名確認)、有修專論者是否繳交學士論文。

詳細辦法請參考「離校手續單」：

<http://fsis.thu.edu.tw/wwwgrade/grade/guide/student.pdf>。

## 五、生活、學習、樂活在東海

### 5-1. 疑難雜症電話簿

單位	業務	分機
生命科學系	系上各項公告請查照下面網址： <a href="http://biology.thu.edu.tw/main.php">http://biology.thu.edu.tw/main.php</a>	32400~32402
教務處註冊組	休學、退學、復學、核發畢業證書、補發畢業證明書、補發學生證、轉系、學籍資料變更、註冊、中文成績單之申請、學生成績之查詢、學生成績通知單、畢業生之審查、優秀生之選拔、抵免學分辦法。等	22101~22111
教務處課務組	課程安排、教室調配、學生選課、學期考試、輔系及雙主修、轉學考等。	22300~22305
教務處招生組	統籌規劃本系招生業務、招生考試時程表、招生辦法、各學制招生考試甄選試務等。	22601~22608
教務處教學資源中心	教師的教學專業成長、教師的教學方法開發，以及教學與學習相關研究發現之引介。透過同儕教學者培訓、大一學生宿舍區同儕教學輔導、學習相關主題演講/工作坊的舉辦，協助學生適應大學生活，發展自主學習技能。提供教學軟硬體設施之服務，包含全校視聽教學硬體設備的維護與充實、視聽軟體製作，以及提供教學媒體實習製作所需之器材。	22525
學務處課外活動組	輔導學生會及學生議會、研聯會、進聯會、畢聯會、學生社團等各自自治社團；社團活動器材之借用及財產管理；學生課外活動護照申請、發放及認證；指導學生社團網頁製作及維護；中正紀念堂、銘賢堂借用管理；舉辦啦啦隊比賽及合唱比賽。	23600~23608
學務處生活輔導組	協助學生解決日常生活中兵役、平安保險、急難救助、學生請假、校外賃居服務、遺失物招領及學生獎懲等業務；積極推動校園安全維護、交通安全宣導、膳食衛生管理、春暉專案宣教、各類獎助學金之申請等工作。	23002~23003 23009~23106
學務處學生校外賃居服務中心	提供租屋服務及校外租屋同學生活上的協助。 地點：新興路 22 巷 2 弄 16 號	04-26321186
學務處男生指導室	住宿、退宿及離舍作業；宿舍生活照顧、宿舍安全	04-23590270
學務處女生指導室	住宿、退宿及離舍作業；宿舍生活照顧、宿舍安全	04-23590267
學務處衛生保健組	義診醫師免費醫療諮詢及處理、小外傷處理、換藥、外借拐杖、急救箱、輪椅等相關器材，並不定期舉辦衛教活動。	23433
學務處學生諮商中心	諮商關係的建立、問題的了解，到增進個人的覺察與因應問題的能力。在您說出自己的問題時，諮商老師除了瞭解您的狀況外，亦會引導您重新檢視問題，協助您找到屬於您自己的因應方法。	23900~23908
總務處出納組	本校各項經費、票據、有價證券之收付、移轉、存管	25300~25303

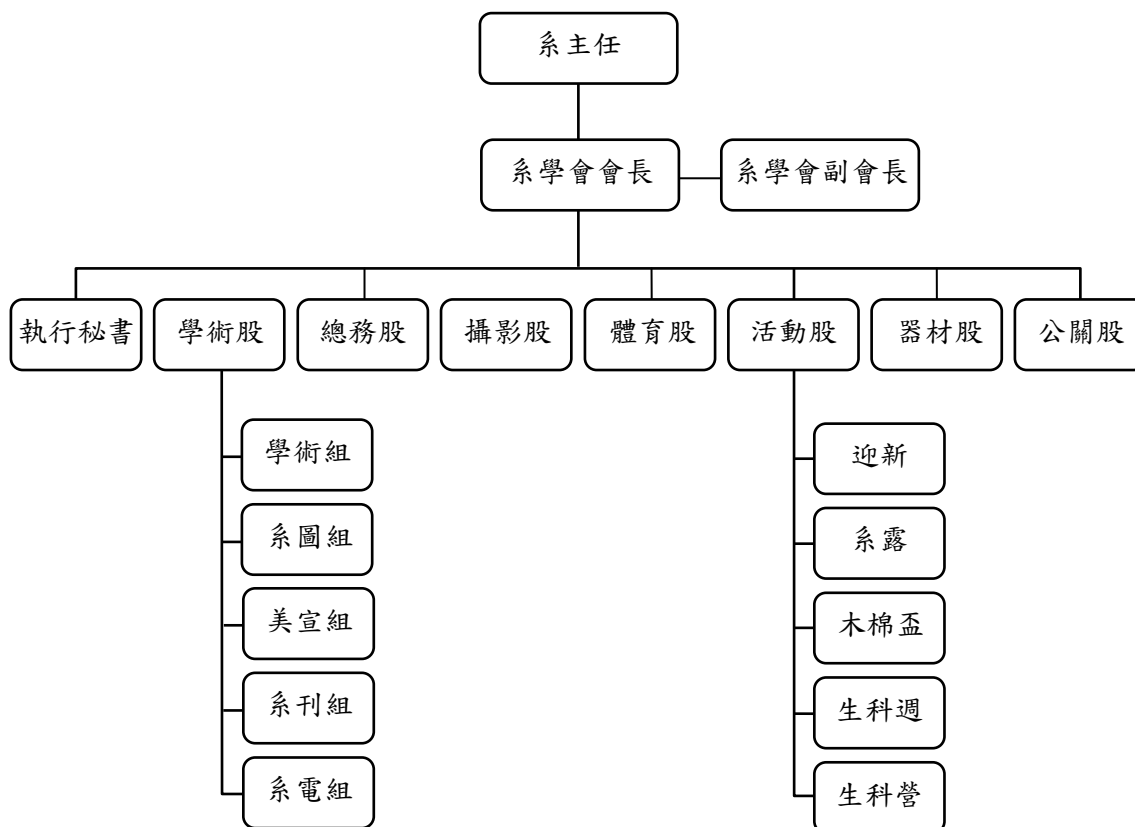


單位	業務	分機
	及帳表之登記與編製等事項。	
總務處事務組	各項慶典之佈置暨全校性各項會議之支援、會議餐會協助；協助貴賓來校訪問接待之工作；車輛通行證管理；學生餐廳簽約事宜；學生宿舍鑰匙之複製。	25200~25204 25702
總務處營繕組	校舍新建、增建、改建、修建等工程行政；房屋隔間裝修；實驗室設備；道路步道停車場新建維修工程；下水道新建維修工程；新增設施及其他；行政公文及案件歸檔；財產設備管制；學校建築物工程施工圖歸檔整理及借閱。	25401~25415
總務處交通及安全組	門禁管制、崗哨勤務、機動安全巡邏、違規車輛查緝、校內活動支援勤務、特殊及緊急事故之支援、犬隻管理。	25911
勞作教育處	辦理勞作生請假、補做業務、成績考核與獎勵作業及校內各類工讀機會。	28602~28607 28610
圖書館	各項館藏利用指導、館際合作、縮影資料、電子資料庫檢索、圖書館利用講習、留學資訊。	28710、 28721、 28731、28750
國際教育合作處	姐妹學校、國際學術交流活動、海外研習計劃、TVT語言學習計劃、教育部補助計劃及僑生各項業務工作等。	28503~28504 28508~28510 28501、28513
電算機中心	提供全校教職員生各種有關資訊的軟、硬體諮詢服務及電算中心電腦教室、校內資訊系統、網路系統...等服務諮詢。師生資訊系統、筆記型電腦借用等。	30220、30218
就業輔導暨校友聯絡室	提供就業輔導、求才專區查詢、校友服務、募捐委員會等。	04-23590228
校友會館	校友會館內提供的設施為住宿用套房、公共電話以及餐廳等。持校友證訂房享優惠價。網址如下： <a href="http://www2.thu.edu.tw/~algh/">http://www2.thu.edu.tw/~algh/</a>	04-23592134

## 5-2. 系學會

系學會為一個由大三學長姐所組織而成的社團，此社團除了協助新生可以在短時間內認識本系並融入此一大家庭之外，對於整個系的團隊力量也扮演著不可或缺的角色。在學期間系學會會舉辦許多球類活動以增進學長姐及學弟妹間的互動，亦會安排各類學術演講以提供同學們學術交流的場合。此外，同學若對系上的各類政策或措施有任何建議，更可以經由系學會向系上反應，此為一良好的溝通管道（參考附件 5-2-1：生命科學系學會章程及組織。頁 49）。

### 5-2-1. 系學會組織架構



## 5-2-2. 系學會年度重大活動一覽表

名稱	時間	內容及主要目的
分區迎新	8月中旬	<ol style="list-style-type: none"> <li>1. 分北中南東四區，邀請大一新生聚餐。</li> <li>2. 由大二學長姐為學弟妹解說一些上課的情況與該注意的事項，並讓學弟妹能夠對於將要接觸的學習領域與環境有更多的認識與了解。</li> </ol>
宿舍迎新攤位	新生訓練週	<ol style="list-style-type: none"> <li>1. 在男宿與女宿門口，安排學長姐幫忙學弟妹進住宿舍。</li> <li>2. 為學弟妹解說大致上的環境以及一些注意事項，並告知在之後的活動時間與內容。</li> </ol>
新生班會	新生註冊日	<ol style="list-style-type: none"> <li>1. 輔導註冊、開班會、選課說明、校園介紹等。</li> <li>2. 讓學弟妹對於未來的生活有更深入的了解，並對系上的各項活動有大致上的認識。</li> </ol>
迎新晚會	9月中旬	<ol style="list-style-type: none"> <li>1. 介紹系上教師、教師給新生的勉勵、香舞薪火相傳、以及系歌的教唱、家族認親大會、第一次家聚。</li> <li>2. 讓學弟妹進一步認識系上的老師們以及系上相傳的歌曲與舞蹈，並認識自己直屬的學長姐們。</li> </ol>
迎新系露	10月初	<ol style="list-style-type: none"> <li>1. 由大三主辦大二協辦的兩天一夜露營活動。</li> <li>2. 讓學弟妹彼此之間打破班級、組別的隔閡更加認識對方，還有對學長姐的進一步認識。</li> </ol>
水果盃	11月中旬	<ol style="list-style-type: none"> <li>1. 系隊互相切磋球技，以水果做為獎品。</li> <li>2. 讓一些平常練球時間無法來的學長姐與學弟妹能出來跟各系隊的相互學習指教，以增進彼此的感情。</li> </ol>
聖誕茶會	12月24日	<ol style="list-style-type: none"> <li>1. 由大一所籌辦的晚會活動。</li> <li>2. 系友回娘家。讓畢業的系友回來聚聚回味過往時，也能看到現在新加入的學弟妹們活力與創意展示。</li> </ol>
大生盃	3月下旬	全國大專院校凡是有修生物類群的系所一年一度參與的各式運動比賽
木棉盃	5月中旬	<ol style="list-style-type: none"> <li>1. 由系學會主辦的系內歌唱比賽</li> <li>2. 藉由唱歌競技讓系內的人能夠更熟悉及認識與平時完全不一樣的同學與學長姐。</li> </ol>
生科週	5月上旬	<ol style="list-style-type: none"> <li>1. 為期一個禮拜的生科相關物品展示及販售。</li> <li>2. 讓校園中的人對於生科系有更多的認識與了解。</li> </ol>
送舊盃	期末考前後	<ol style="list-style-type: none"> <li>1. 各系隊與即將離校的學長姐們互相切磋球技。</li> <li>2. 讓即將離校的學長姐與學弟妹能夠透過競技來增進情誼。</li> </ol>
畢業茶會	畢業典禮前	<ol style="list-style-type: none"> <li>1. 由大三籌辦的一個給畢業生的茶會與表演活動。</li> <li>2. 透過最後的晚宴與表演，讓在校的學弟妹給予學長姐們最後的祝福。</li> </ol>
生科營	7月中旬	由系上助教主辦，大一至大四同學協辦的營隊活動

(各項活動請依當年度的行事曆及公告為主)

## 5-2-3. 生命科學系學會章程及組織

### 東海大學生命科學系學會章程及組織

#### 第一章 總則

- 第一條 名稱：本會定名『東海大學生命科學系學』會以下簡稱本會。
- 第二條 宗旨：  
(一) 砥礪學術研究，培養學習興趣，促進共同學習，溝通師生意見。  
(二) 維繫本系同學、系友、系際、校際及與本系相關科系間之情誼，已發揚同學團結互助合作之精神。  
(三) 維繫本系同學權益，爭取校方最大支持。
- 第三條 會址為東海大學生命科學系系館  
(407-04 台中市西屯區臺灣大道四段 1727 號 851 信箱)

#### 第二章 會員

- 第四條 凡具左列又向之一者，為本會當然會員。  
(一) 基本會員：現肄業於本系者。  
(二) 系友會員：畢業於本系者。  
(三) 本會顧問：現任教於或曾任教於本系的教師。  
(四) 榮譽會員：參與贊助本會之各界人士。
- 第五條 本會會員應盡之義務如下：  
(一) 遵守本會之章程及各項決議。  
(二) 擔任本會委任之各項工作。  
(三) 支持並贊助本會所舉辦之各項活動及出席本會各項集會。  
(四) 大學部基本會員應繳納會費。
- 第六條 本會會員應享之權利如下：  
(一) 參與本會舉辦之各項活動。  
(二) 享有本會提供之各項福利。  
(三) 有選舉權、罷免權、發言權、表決權且基本會員中二年級以上同學享有被選舉權。  
(四) 洽詢本會收集之各項資料及其他適當服務之提供。

#### 第三章 組織與職責

- 第七條 會員大會為本會最高權利機構，在大會休會期間由學會會長與副會長代行其職權。
- 第八條 幹部大會，在會員大會休會期間遇有重大事項時，會長得召開幹部大會，負責下列事項：  
(一) 修改章程。  
(二) 擬定及審核各工作事項。  
(三) 決議其他重要事項。

- 第九條 顧問：  
(一) 本會聘請生命科學系師長任本會顧問。  
(二) 在校的卸任前屆會長以及幹部為本會的當然顧問及工作設計指導。
- 第十條 本會採內閣制，設會長、副會長各一人，由選舉產生，下設公關、學藝、總務、文宣、活動、體育、器材七股，各股在分組（見組織表），各股長、組長由會長與副會長聘任之，各班班代為系學會與班級的溝通橋樑，應參與其初期末系大會，以便轉達系學會的各項決定，並代表班級反映意見。若無法出席則請其他幹部代替前往。
- 第十一條 本會各幹部之職責如下：  
(一) 會長：綜理會務，協調各組工作，招開主持幹部及會員大會，對外則代表本會。  
(二) 副會長：協助會長處理事務，會長因故不能處理會務時，行代理之職。  
(三) 執行秘書：負責本會公函之起草發送、資料之謄寫會議演講之紀錄與活動檔案。  
(四) 學術股：負責策劃與執行本會學藝方面事務。其下分三組。  
(五) 學術組：負責本會學術資料收集，舉辦演講等事宜。  
(六) 系圖組：負責系圖書館之維護，新書之整理編纂及借書還書之處理。  
(七) 攝影股：負責本會活動留影。  
(八) 美宣股：負責本會對外宣傳，海報設計、繪畫及張貼工作。其下有 2 組。  
(九) 系刊股：負責本會刊物之編輯出版工作。  
(十) 活動股：負責本會所有康樂活動。  
(十一) 體育股：負責策劃、舉辦體育活動及召集訓練對外活動。  
(十二) 總務股：負責本會之所有經費之預算及收支。  
(十三) 器材股：負責本會活動之器材準備事宜。  
(十四) 公共關係股：負責本會對外之聯絡，參觀，聯絡廠商等事宜。與系刊股合作出版通訊錄。

以上各股股長負責所屬各組工作之分派，對會長負責，各組組長負責各委派工作之執行，對所隸股長負責。

#### 第四章 會議

- 第十二條 每學年召開全體會員大會兩次，上學期始及下學期末，如有臨時議案，得視情形需要，召開臨時會議，會議日期由幹部會議決定，另行通知。
- 第十三條 本會於必要時隨時召開幹部會議，會長為當然召集人，會員均可列席旁聽。
- 第十四條 普通議案已出席人數二分之一以上通過表決為原則，重要議案已出席人數三分之二以上通過表決為原則。
- 第十五條 本會所有一切會議及活動於必要時得請本會顧問列席指導。期初、期末系大會必須要有四位擔任過幹部或組員的學長姐參與指導。各項活動的籌備會議、檢討會議、行前會議，應由該活動的總召邀請上屆該活動的幹部或是組員一人以上出席指導；總籌則必須有兩位以及當年各屆的各班負責人獲班代出席參加以生效。

## 第五章 活動經費

第十六條 本會經費來源如下：

- (一) 基本會員繳納之會費於新生入學註冊時繳交在系總學年系費。
- (二) 生物學系撥給之補助費。
- (三) 本校課外活動組撥給之補助費。
- (四) 本會系友會員與榮譽會員之樂捐。
- (五) 特約商店的公關贊助費。(50%進入會長準備金，50%進入基金)

第十六條第一款之補充條文：退費僅於當屆系學會運作行之，大一被雙二一，退費三分之二；大二上被雙二一，退費三分之一。以後便不再退費。休、退學不予以退費，轉系生應繳清所需繳交的金額（一年 800 元並且主動在該學年內提出申請）。

## 第六章 新舊學會幹部交接辦法

第十七條 本會採內閣制，設會長、副會長各一人，任期一年不得連任，任期自該學年五月底至六月底，交接後至下屆交接止。

第十八條 會長之選舉於下學期之會員大會舉行，凡本會會員均具同等力投票權。

第十九條 正副會長由二升三年級同學自由參加競選，可由一升二同學擔任組員，採取搭擋制，候選一至三組，以最高票數者當選。投票率需達到全系 50%，如只有一組候選人贊成的投票率需達 50%，如有 2 組，以票數高者為當選。

第二十條 自新會長當選之日起至交接前為組閣和諮詢時間，原會長應向新任會長介紹學會組織職權，各項會務之籌劃。

第二十一條 諮詢交接期間，原學會幹部為新學會幹部之當然顧問，負責督察之責。

第二十二條 交接儀式於期末前舉行，新舊學會會長代表交接，由系主任或專任教授監交。

第二十三條 在新舊幹部交接時，舊的學會要頒給新的學會幹部此一年度的聘書，而公務需要者予以應印製適量名片。(91 年通過)

第二十四條 儀式中交接物包括下列數項：

- (一) 學會印章。
- (二) 本系系旗。
- (三) 財務清單（結餘款、基金、財產清單表）
- (四) 各種檔案資料。
- (五) 各股紀錄簿。
- (六) 系圖鑰匙。

倘若有系學會辦公室，那麼器材組要整理出財產清單表格，並且在交接時還要給予系學會辦公室鑰匙。如果沒有的話，不硬性規定財產清單表格，也不需要鑰匙。

## 第七章 附則

第二十五條 本章程經幹部及會員大會通過訓導處核准後實施。

第二十六條 本章程如有未盡事宜，得由幹部大會修訂之。修正後提交會員大會表決經出席會員三分之二通過後始生效。

第二十七條 系辦公室對外都是用東海大學的標誌，生命科學系具有屬於本系學會專屬之系旗與標誌，維繫學會財產。

## 增修條文

### 第八章 歷屆系學會結餘款運用細則

(中華民國 88 年 6 月 14 日會員大會通過)

- 第一條 一學年中，至多可動用歷屆總結餘之百分之十，所做之用途需開會員大會審核。
- 第二條 使用項目訂定如下：
- (一) 修補或添購本系因天然災害所造成損害之公用之財產，所使用金額無比例限制。
  - (二) 添購系隊器材：既定項目，但需經過審核，所使用金額至多佔總結餘款之百分之六。(91 年通過)
  - (三) 購買圖書：所使用金額至多佔總結餘款額之百分之三(95 年通過)
  - (四) 大生盃獎勵金：不限個人或團體項目，凡得前三名者，每項可獲得獎金 2000 元，以不超過獎勵金撥款上限為原則，人多時均分獎金。所使用金額至多佔總結餘款額之百分之二(95 年通過)
  - (五) 預算外收齊之會費納入會長準備金，並於每一次動用開會公開明細：實際收入的系學會費若多於預算人數，則多餘的部份款項納入會長準備金，並於每一次動用時開會公開明細。(95 年通過)
  - (六) 美宣組與系刊股、網管股合併事宜：美宣組獨立成為文宣組，其組長負責原美宣之工作，系刊股與網管股併為其下的組，視情況互相合作。(95 年通過)
  - (七) 器材組獨立成為器材股。
- 第三條 第二條第一、二、三款之使用金額與細目需召開會員大會審核之。召開會員大會審核之總出席人數須超過 20 人，四年級以上之基本會員或系友會員至少 5 人。表決經總出席人數二分之一通過，其中需含四年級以上之基本會員或系友會員二分之一通過後始生效。
- 第四條 第二條第四款為常備項目，不受第三條之限制。
- 第五條 必要時，若需增加第二條之使用項目，得召開會員大會修正。召開會員大會審核之總出席人數需超過 20 人，四年級以上之基本會員或系友會員至少 5 人。表決經總出席人數三分之二通過，其中需含四年級以上之基本會員或系友會員三分之二通過後始生效。
- 第六條 如有必要修改本條款，得召開會員大會。召開會員大會審核之總出席人數需超過 30 人，四年級以上之基本會員或系友會員至少 10 人。表決經總出席人數四分之三通過，其中需含四年級以上之基本會員或系友會員四分之三通過後始生效。

### 5-3. 獎助學金及校內工讀申請

如果求學期間在經濟上需要幫助，可以申請「校內外獎助學金」或「校內勞作助學」。「校內外獎助學金」的種類繁多，申請時程也都各不相同，所以學務處提供了一個「獎學金線上申請系統」，以學生帳號登入系統後，可以隨時查詢是否有新的獎學金可以申請。申請「校內勞作助學」則需要進入勞作教育處的「勞作助學申請系統」，透過這個系統可以查詢校內有哪些工讀機會，更可以在線上投遞個人履歷，以透過線上公開的資訊快速找到校內工讀機會。

項目	辦理單位	分機	系統網站
獎助學金申請	學務處	23002、23102	<a href="http://tscholarship.thu.edu.tw">http://tscholarship.thu.edu.tw</a>
勞作助學申請	勞作教育處	28613	<a href="http://tlabor.thu.edu.tw">http://tlabor.thu.edu.tw</a>

### 5-4. 圖書館

校內計有兩間圖書館方便學生使用，其中圖書館總館位於文理大道盡頭，分館則位在第二校區的管理學院內。本校圖書館存有豐富的館藏書籍，無論是紙本圖書或是多媒體影音資料，都可以在館內免費借閱使用，而館內沒有的書則可透過館際合作的方式借閱。而忙碌沒空走到圖書館的同學，不妨多多利用圖書館的線上資源，校內有許多電子期刊提供下載，更可以進入圖書館的「讀者線上推薦購書系統」向學校推薦您想閱讀的書籍。

項目	說明
借還書服務時間	8:30~21:00
地下一樓閱覽室開放時間	8:00~23:00
圖書館網站	<a href="http://www.lib.thu.edu.tw/">http://www.lib.thu.edu.tw/</a>
線上推薦購書系統	<a href="http://www.lib.thu.edu.tw/web/service/detail.php?scid=12&amp;sid=25">http://www.lib.thu.edu.tw/web/service/detail.php?scid=12&amp;sid=25</a>
電子資源整合查詢系統	<a href="http://140.128.103.17/thuhyint/index.jsp">http://140.128.103.17/thuhyint/index.jsp</a>



## 5-5. 學生諮商中心

大學生活多采多姿，上課、考試、趕報告、做實驗、玩社團、辦活動、談戀愛...等等都是大學四年不可缺少的要素，但壓力來的時候怎麼辦呢？除了找老師、學長姐訴苦抒發壓力外，學校的「諮商中心」更是日夜都有專業的輔導老師與志工來為學生服務，提供教職員、學生、家長有關心理衛生、壓力調適、生活適應、關係議題、性別議題與學習議題之心理諮詢，而若想要更瞭解自己的志趣性向，諮商中心也有提供學生「心理測驗」的服務。

項目	說明
諮商中心網站	<a href="http://deanstu.thu.edu.tw/subweb/helpline/">http://deanstu.thu.edu.tw/subweb/helpline/</a>
服務時間	日間 (8:00~17:00)：04-23590231 或分機 23900~23908 夜間 (17:00~21:00)：04-23500891 或分機 23910

## 5-6. 校外住宿安全管理

### 校外租賃

請參考東海大學「雲端租屋生活網」  
(<http://housing.nfu.edu.tw/THU/viewnews.html>) 及每年度的租屋資訊 (下載：  
<http://deanstu.thu.edu.tw/smarteditupfiles/stulife/20130502-2.pdf>)。

### 學生校外賃居服務中心

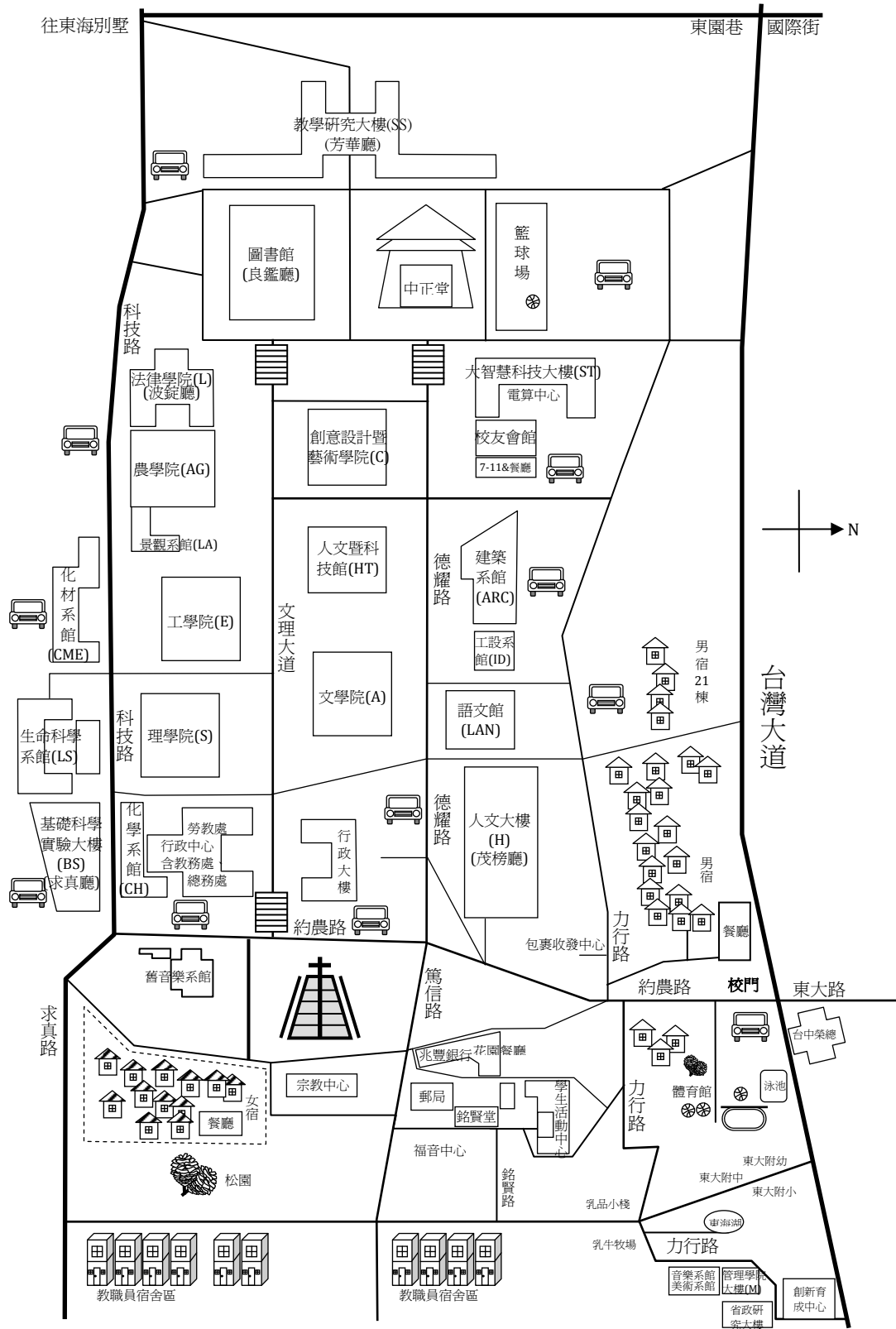
由於學校有部份學生在校外賃居，學生事務處近年來提供租屋服務以及對校外租屋同學生活上各方面的協助，一方面努力督促「學生校外賃居服務中心」加強運作；一方面建立溝通管道，建立同學們租屋安全的基本常識，祈使能減少同學們在租屋問題上的困擾。

負責人：生輔組 陳鼎基老師  
電話：04-23590121 分機23104

詳細辦法請洽學務處網頁：  
[http://deanstu.thu.edu.tw/subweb/stulife/02\\_unit\\_servic.php?SID=41](http://deanstu.thu.edu.tw/subweb/stulife/02_unit_servic.php?SID=41)。

# 5-7. 東海校園地圖

## 校園地圖



## 上課節次時間表

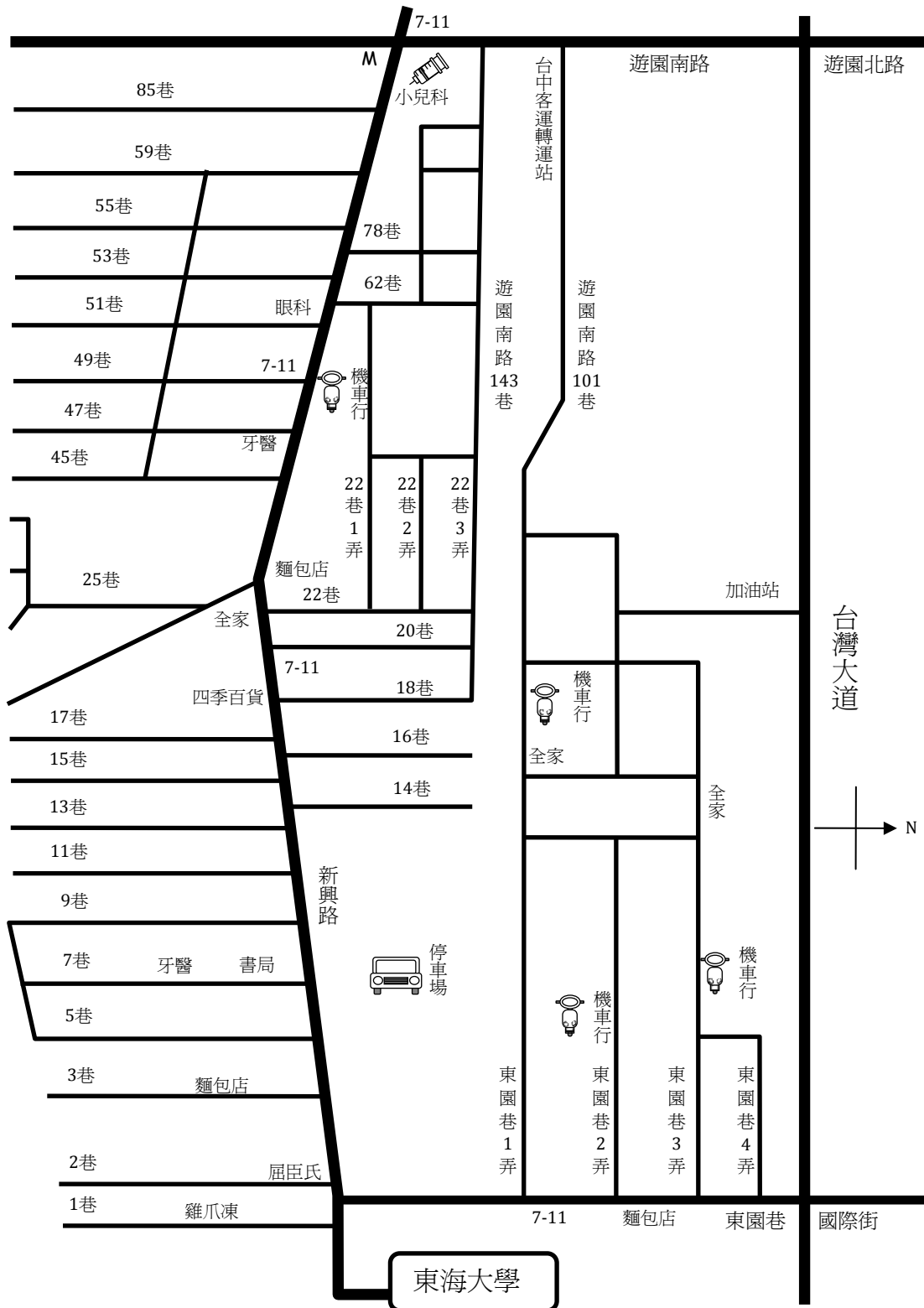
上課節次	起始時間	結束時間
0	7:10	8:00
1	8:10	9:00
2	9:10	10:00
3	10:20	11:10
4	11:20	12:10
午休	12:10	13:10
5	13:10	14:00
6	14:10	15:00
7	15:20	16:10
8	16:20	17:10
9	17:20	18:10
10	18:20	19:10
11	19:20	20:10
12	20:20	21:10
13	21:20	22:10

## 學院教室縮寫代號

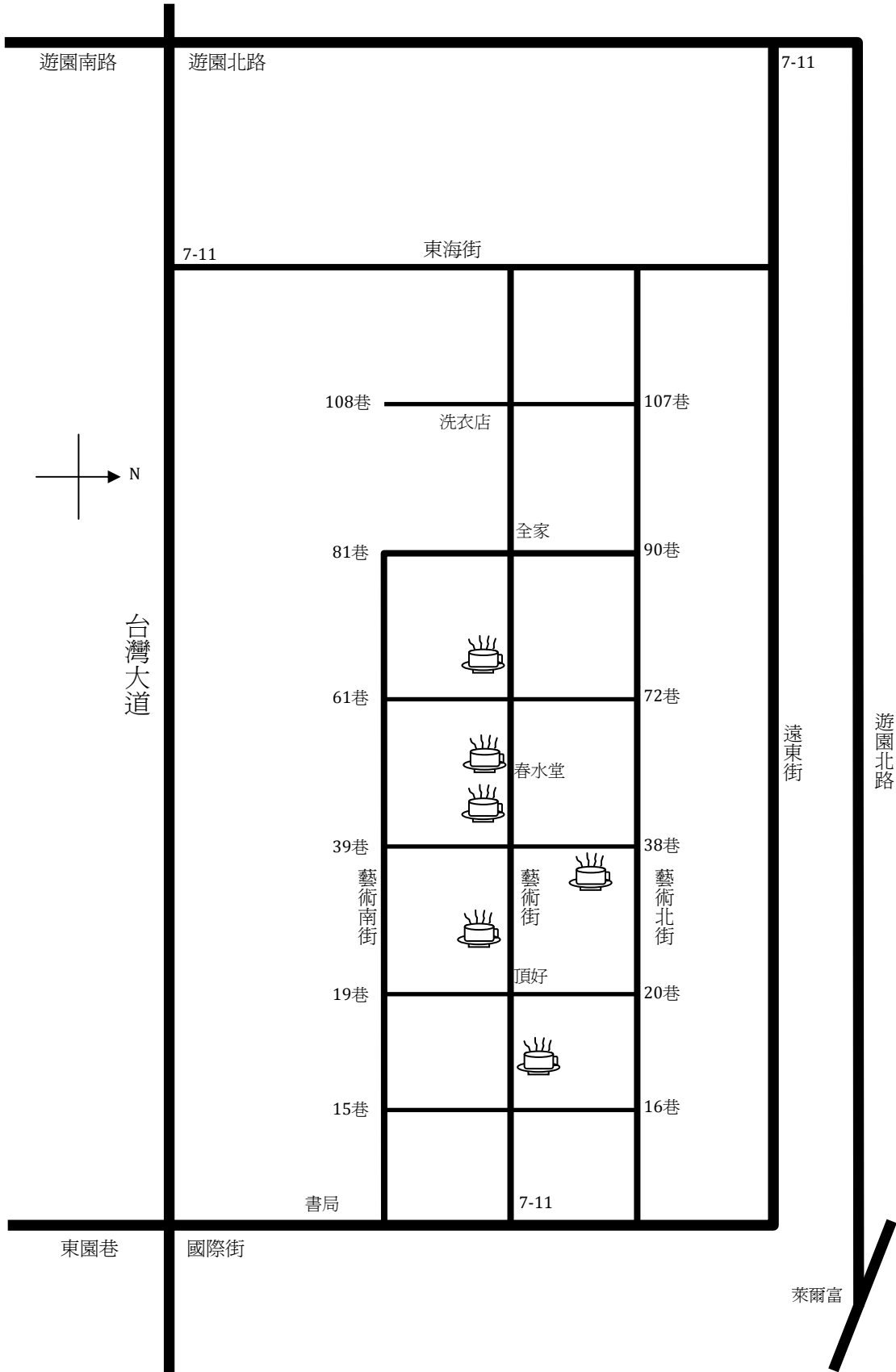
代號	大樓名稱	代號	大樓名稱
A	文學院	ID	工設系館
AG	農學院	L	法律學院
ARC	建築系館	LA	景觀系館
BS	基科館	LAN	語文館
C	創藝學院	LS	生科系館
CH	化學系館	M	二教區管院大樓
CME	化材館	S	理學院
E	工學院	SS	教學研究大樓
H	人文大樓	ST	科技大樓
HT	人文暨科技館		

## 5-8. 東海週邊地圖

### 東海別墅地圖



# 國際街地圖



## 5-9. 課外活動護照

- 一、宗旨：為鼓勵全校同學積極參與社團及課外活動，制定學生課外活動護照制度實施辦法（以下簡稱本辦法）。藉由護照認證的制度，期使學生於正式學業課程之外，得到社團群體生活教育的薰陶及各項技能的學習。
- 二、凡本校學生參與校內外合法之社團或活動者，皆適用本辦法。
- 三、活動護照核發採申請制，由課外活動組核發，申請辦法另訂之。
- 四、本辦法有關學生活動記錄的項目區分為「各項活動簽證」、「擔任班級或學會職務記錄」、「參加社團及擔任職務記錄」、「曾受獎勵或榮譽記錄」、「課外活動績優推薦函」等五個部份，應分項詳載於課外活動護照。
- 五、本辦法中有關「各項活動簽證」部份，包含經課外活動組認可之研習活動、系列演講及座談會、康樂或聯誼等活動。相關之活動的參與應獲得校內外合法社團的初步認證，在備齊相關文件後，至課外組辦理登記及認證之手續。
- 六、本辦法中有關「擔任班級或學會職務記錄」部份，先由班代表、學會會長作初步的認證，再由指導老師簽證。
- 七、本辦法中有關「參加社團及擔任職務記錄」部份，包含社團幹部、社區服務、公益活動、巡迴演出、支援本校重大活動等事項。上述活動項目須由社團或主辦單位證明，並由指導老師完成認證之手續。領有報酬之服務項目活動，不列入本項記錄。
- 八、本辦法中有關「曾受獎勵與榮譽記錄」部份，包括校內外獎狀、獎盃、獎牌等。申請認證者應備齊相關佐證資料，至課外組辦理登記及認證之手續。
- 九、本辦法中有關「課外活動績優推薦函」部份，包括校內外各項活動的指導老師和活動的主辦人。推薦人除應詳細填寫推薦的具體事蹟外，並應註明服務單位、職稱和連絡電話。

本辦法經呈報學生事務處處務會議通過，校長核定後實施，修正時亦同。

十、

課外活動護照申請表				
系 級		學 號		請浮貼兩吋 半身相片
姓 名		性 別		
請繳交兩吋半身相片一張，背面寫上系級、學號、姓名，由班代統一彙整，收齊後送至課外活動組統一製作。				